



# Fraktjakt API

Version 3.1.0

2018-09-15

## Innehållsförteckning

Välkommen.....	4
Översikt.....	5
Versioner.....	5
Varför integrera med Fraktjakt?.....	8
Servermiljöer.....	9
Flödet.....	10
Olika integrationsscenarioer.....	11
1. Fraktjakt visar olika fraktförslag och kunden väljer ett av förslagen (Kundstyrd frakt).....	11
2. Visa priset för en bestämd frakttjänst vid checkout.....	11
3. Lägg en frakt med känd frakttjänst direkt i varukorgen.....	11
4. Förbered en frakt från webbutiken, men gör sökningen och köpet senare i Fraktjakt (Butikstyrd frakt).....	11
5. Söker och beställer frakt åt en annan webbutik, som sedan köper och hanterar frakten.....	11
6. Visa vad som händer med frakten efter den är köpt i Fraktjakt.....	12
Registrera ett företag med webbutikskoppling.....	13
Registrera en webbutik som blir kopplad till ditt företag.....	14
Generellt om XML:en i API anropet.....	15
Gemensamt i alla API anrop.....	15
Consignor-block .....	16
Address-block.....	18
Query API (Fraktsökning, Kundstyrd frakt).....	20
Anrop.....	20
När svarstiderna är viktigare än exakthet.....	20
Exempel 1 - Vanlig fraktsökning .....	23
Exempel 2 - Vanlig fraktsökning fast med flera paket.....	24
Exempel 3 - Sök efter en viss frakttjänst (ange shipping_product_id).....	24
Exempel 4 - Snabbsökning.....	25
Exempel 5 - Vanlig UTRIKES fraktsökning .....	26
Svar.....	26
Requery API (Fraktsökning mot cache).....	29
Anrop.....	29
Exempel.....	29
Svar.....	30
Order API (Skapa en order).....	32
Anropstyper.....	32
Anropstyp 1 - Skapa en order från en tidigare skapat sändning .....	32
Anropstyp 2 - Skapa en order direkt utan att tidigare ha skapat en sändning.....	32
Anrop.....	33
Exempel – Anropstyp 1 INRIKES.....	38
Exempel – Anropstyp 1 UTRIKES.....	38
Exempel – Anropstyp 2 INRIKES.....	39
Exempel – Anropstyp 2 UTRIKES.....	40
Svar.....	41
Shipment API (Butiksstyrd Frakt).....	43
Anrop.....	43
Exempel – INRIKES.....	46
Svar.....	47
Track & Trace API (Fraktspårning).....	48

Anrop.....	48
TEST API, för utveckling och tester.....	48
PROD API, för riktiga fraktköp i prod.....	48
Exempel.....	48
Svar.....	49
Statuskoder.....	49
Länk till frakten.....	51
Webshop API (Skapa en användare och en webbutik).....	52
Anrop.....	52
Fraktjakt API testsida.....	55
Tips vid planering av integrationen.....	56
Andra integrationsmöjligheter.....	61
Inloggning av konto.....	61
Byta lösenord.....	61
Administration av inloggad webbutik.....	61
Administrera adresserna.....	61
Söka paket baserat på nummer och företag.....	61
Information om vad man kan köpa via Fraktjakt just nu.....	61
Mer information om sökresultatet.....	62
Villkoren för tjänsten.....	62
Annan information om tjänsten.....	62
Fel som kan uppstå.....	63
Felmeddelande från API't (error_message).....	65
Felrapportering.....	66
Support.....	67
Appendix 1 - Språk.....	68
Appendix 2 – Länder i Fraktjakt.....	69

## Välkommen

Detta dokumentet beskriver hur man använder **Fraktjakt API** för att integrerar Fraktjakt med andra system och tjänster som webbutiker och affärssystem. Lämpliga användnings områden är affärssystem, e-handelssystem (webbutik) och köp & säljsajter.

För att göra en integration med Fraktjakt förutsätter vi att du har viss kunskap om *HTML* och *XML*.

Om du vill integrera Fraktjakt med en webbutik byggd i *OsCommerce*, *Ruby on Rails* eller *Magento* finns det färdiga moduler för det. Vi rekommenderar då istället att du laddar ner dessa moduler från <https://www.fraktjakt.se/services/download>. Modulerna är helt kostnadsfritt.

Om du någon gång under integrationsarbetet får några problem hjälper vi dig gärna. Vi uppskattar och gillar alla frågor och synpunkter både på vår produkt och den här dokumentationen.

Kontakta oss enklast och helst via:

[https://www.fraktjakt.se/om\\_fraktjakt/kontakt](https://www.fraktjakt.se/om_fraktjakt/kontakt)

Under integrationsarbetet, och när arbetet är färdigt, kan det vara nödvändigt att göra inställningar på ditt registrerade konto i Fraktjakt för att optimera sökresultatet och för att smidigare hantera dina fraktköp via Fraktjakt API'et. Senaste versionen av dokumentationen om hur man hanterar kontot för webbutiken i Fraktjakt finns att ladda ner på

[https://www.fraktjakt.se/downloads/fraktjakt\\_manual\\_webbutik.pdf](https://www.fraktjakt.se/downloads/fraktjakt_manual_webbutik.pdf)

Senaste version av den här dokumentationen hittar du på:

[https://www.fraktjakt.se/downloads/Fraktjakt\\_API.pdf](https://www.fraktjakt.se/downloads/Fraktjakt_API.pdf)

## Översikt

Fraktjakt är en tjänst för fraktjämförelse och fraktköp. Den tillhandahålls dels som en webbsida (<https://www.fraktjakt.se>) och dels som API (eller *Application Programming Interface*) vilka kan infogas i andra webbtjänster. Det här dokumentet beskriver Fraktjaks API:er.

Grundfilosofin för API:erna är att de skall vara så enkla som möjligt att integrera. Därför är så mycket som möjligt av konfigurationer och inställningar placerade på Fraktjakt istället för att skickas med datat till API:erna.

I dags läget finns bara XML-API:er. Om vi märker att det finns en tillräcklig stor efterfrågan av till exempel SOAP- eller JSON-kommunikation, kommer vi att lägga till det.

## Versioner

Viktigare ändringar som har gjorts i de olika versionerna av det här dokumentet.

Version	Datum	Förändring och nyhet
3.1	20180915	<p>Nya URL:er för TEST API och PROD API miljöerna (med https).</p> <p>Alla visade Fraktjakt URL:er och klickbara länkar har nu en https:// prefix.</p> <p>La till avsnitt "Registrera en webbutik som blir kopplad till ditt företag" för att tecka fall där användaren redan har ett företag registrerat hos Fraktjakt.</p> <p>En ny element &lt;status&gt; innehållande API anropets status finns nu med i svaret till Query, Order &amp; Shipment API anrop.</p> <p>En ny element &lt;access_link&gt; innehållande en länk för att hantera en frakt finns nu med i svaret till Query, Order &amp; Shipment API anrop.</p> <p>En ny element &lt;amount&gt; innehållande fraktens kostnad finns nu med i svaret till Order API anrop.</p> <p>Anmärkningsvärda tillägg eller ändringar sedan den senaste versionen av detta dokument anges med en <b>gul</b> bakgrund.</p>
3.0	20181201	<p>Nyheter är markerade med grön bakgrund</p> <p>Nytt API – Shipment-API.</p> <p>De gemensamma blocken i anrop är utbrytna och hittas på ett ställe i dokumentet (Consignor-block och Address-block).</p> <p>Ett kapitel om olika integrations-scenarion.</p> <p>Fler inställningar för webbutikerna i Fraktjakt.</p> <p>Bättre och enklare kopplingar mellan konto, företag och webbutiker.</p> <p>Några förtydliganden och redaktionella förbättringar i beskrivningen av existerande funktioner.</p> <p>Fler parametrar till 'redirect' i länkar för att ange olika format.</p> <p>En länk funkar alltid för att hantera en frakt -</p>

		<p><a href="https://www.fraktjakt.se/shipments/show/SHIPMENT_ID&amp;access_code=ACCESS_CODE">https://www.fraktjakt.se/shipments/show/SHIPMENT_ID&amp;access_code=ACCESS_CODE</a></p> <p>Adress-förändringar:</p> <ul style="list-style-type: none"> <li>• <code>city_name</code> behöver inte oftast anges för de länder som kräver postnummer/zip. Fraktjakt vet vilken stad som har vilket postnummer.</li> <li>• <code>Country_subdivision</code> skall aldrig anges längre.</li> <li>• Mottagaradresser kan ha landskod.</li> </ul> <p>Skräddarsydd avisering från Fraktjakt.</p> <p><code>export_reason</code> skall anges även vid import.</p> <p>Utökat språkstöd.</p> <p>Språket i aviseringarna till mottagarna kan styras.</p> <p>Appendix 1 och 2</p>
2.91	20150225	<p>Ny icke obligatoriska taggar i Consignor-fältet (men som kommer att vara obligatoriska i nästkommande API-versionen).</p> <ul style="list-style-type: none"> <li>• <b>system_name</b> – namnet på plattformen som anropet skickas ifrån. Det kan vara ditt webshop plattformens namn, t. ex ”Magento”, ”Prestashop”, ”WooCommerce”, osv.</li> <li>• <b>system_version</b> – versions numret av systemet angiven i fältet ”system_name”.</li> <li>• <b>module_version</b> – versions numret av Fraktjakt fraktmodulen som används.</li> <li>• <b>api_version</b> – versions numret av Fraktjakt API som har använts för din integration (bör vara samma som versionen på detta dokument!).</li> </ul>
2.9	20140616	<p>Rättade denna API dokumentation så att det stämmer med API:ets verkliga funktionalitet:</p> <p>1) en parcels längd, bredd och höjd måste anges (Obligatorisk: Ja) om taggen <code>&lt;parcel&gt;</code> skickas med i anropet till Order API anropstyp 2 [Order API Anrop avsnittet].</p> <p>2) för att skapa en order utifrån en tidigare fraktsökning måste längd, bredd och höjd vara med i den ursprungliga fraktsökningen [Query API Anrop avsnittet].</p>
2.8	20140603	<p>Ny tagg <code>&lt;shipper_info&gt;</code> i Query och Requery API:er för att slå på/av extra information om transportören (i api:ets svar) för varje returnerade <code>shipping_product</code>.</p> <p>Ny tagg <code>&lt;name&gt;</code> under <code>&lt;shipping_product&gt;</code>, där frakttjänstens namn framkommer, utan att transportörens namn finns med.</p> <p>Rättade felstavad tagg (från <code>time_guarantie</code> till <code>time_guarantee</code>).</p>

2.7	20140307	Taggarna <commodities> och <parcels> är inte längre obligatoriska när man skickar anrop till Order API anropstyp 2 för att beställa <i>Fraktbag</i> produkter ( <i>shipping_product_id</i> = 137 – 141).
2.6	20140305	<i>Reason for export</i> ska anges i Order API vid utrikesfrakter. La till några extra exempel på XML man skickar i Query och Order API anrop.
2.5	20140301	Stöd för Fraktjakt+ och Eget fraktavtal abonnemang.
2.4	20140225	Fixad bugg i flerkollifrakt hantering. Korrigerande avsnittet ”Felmeddelande från API't”. La till flera felmeddelande och åtgärder. Adresshantering förklarad under Order API.
2.3	20140224	Ny funktionalitet i Order API, för att möjliggör att skapa en order utan att ha tidigare skapat en sändning med Query API. Ny Fraktjakt API testsida Track & Trace API ( <i>trace_xml</i> ) kräver autentisering (skicka med Consignor Id & Key). Fixad bugg i md5 hantering, för att skicka tillbaka ett cachad svar när man har skickat om exakt samma Query API anrop (inom 24 timmar).

## Varför integrera med Fraktjakt?

Tjänsten är helt gratis att använda! Du sparar pengar och tid!

Du som driver en webbutik får **smidigare frakthantering** och **rabatterade fraktpriser**. Dina kunder får möjligheten att välja det snabbaste, billigaste eller bekvämaste fraktalternativet.

Fraktjakt hjälper dig med all upphandling och hantering av frakt. Du kommer alltså snabbare igång att sälja.

Vi kan hjälpa dig att spara på inrikes och utrikes fraktkostnader. Detta är möjligt tack vare våra volym-baserade avtalspriser med fraktleverantörerna. Genom att använda fraktmodulen till din webbutik får du ta del av dessa rabatterade priser.

Genom att integrera fraktjakts orderdel med ditt programs sälj-del får du en direkt koppling mellan ditt program och olika fraktbolag. Fraktjakt hjälper dig med all kommunikation mot dem, konstruktion av alla nödvändiga frakthandlingar och hantering av alla bokningar annat relaterat till frakten.

### Inställningsmöjligheter i Fraktjakt

- Vilka frakttjänster som ska visas i webbutiken.
- Sorteringen av de presenterade fraktalternativen på **tid** eller **pris**.
- Frakttiden visas som **Antal dagar** eller **Ankomsttid**.
- **Fri frakt** vid köp för visst belopp.
- Möjlighet att visa fasta priser.
- Pris för upphämtning i butik.
- Om Fraktjakt ska använda dimensionerna webbutikens standardkartonger har.
- Vilka dagar i veckan upphämtning kan ske.
- Tiden för ev. upphämtning.
- Skraddarsydda aviseringsmail till dina kunder.
- Skraddarsydd Spårings sida.
- De flesta breven till webbutiken från Fraktjakt kan stängas av.

### Nyttiga funktioner

- Hanterar samtliga varor i varukorgen, oavsett om de skickas som separata kollin eller om flera mindre varor packas ihop i en större standardkartong.
- Räknar ut vilka varor i varukorgen som ryms i din standardkartong. Priserna som Fraktjakt skickar tillbaka är baserade på dimensionerna av standardkartongen, eftersom det oftast är billigare att skicka en lite större paket än att skicka flera mindre paket.
- Stöd för produktdimensioner. Du har möjligheten att ange varornas dimensioner var för sig. Då blir det mer exakta priser från Fraktjakt.
- Fraktjakt uppskattar leveranstiden baserade på dina inställningar, dvs vilka dagar som upphämtning kan ske samt upphämtnings tiderna.
- Bara de frakttjänster som du har valt visas upp för dina kunder.
- Närmaste utlämningsställe visas för kunden, tillsammans med avståndet mellan kunden och ombudet.
- Länkar till kartor för att kunden ska lätt kunna hitta utlämningsstället.
- Förbereder bokning av hämtning av en eller flera sändningar.



- Skapar fraktdokument för både inrikes och utrikes frakter, klart att skriva ut på din egen skrivare.
- Möjlighet till olika behörigheter och att koppla flera webbbutiker till ett konto.

## Servermiljöer

Vi har två olika server-miljöer för dig att använda vid integrationen, en för tester och en för skarp produktion.

**TEST API** testmiljön – URL: <https://testapi.fraktjakt.se>

Börja integrationsarbetet här! Hit kan du göra hur många API-anrop du vill. Inget kommer att kunna påverka verkligheten eller generera riktiga fraktköp. Däremot skall du heller inte kunna generera korrekta frakthandlingar där (täckt av vattenstämplar). Det är med andra ord en sandlåda vi har byggt för test och utveckling.

OBS: Testmiljön kan erbjuda fraktjakt som inte kan köpas. Omvänt kan vissa fraktalternativ som kan köpas via Fraktjakt inte erbjudas i testmiljön.

OBS! Kom ihåg att de transaktioner som utförs i testmiljön inte nödvändigtvis sparas mycket länge. Vi kan ibland rensa testserverns data för att hålla den effektiv.

**PROD API** produktionsmiljö – URL: <https://api.fraktjakt.se>

Hit styr du alla API anrop när integrationsarbetet är klart och du är redo för riktiga fraktköp! På den här servern kan du enbart söka på köpbara tjänster. Alla ordrar som skickas in med Order API'et betraktas som skarpa, riktiga ordrar.

PROD API produktionsmiljön är optimerat för snabba fraktsökningar och stor driftsäkerhet för din webbbutik, och som sagt, bara de köpbara frakttjänster returneras i svaret till ditt anrop.

OBS! Skicka aldrig API anrop till det adressen <https://www.fraktjakt.se/>. Det kan ge långsammare sökningar, oförutsägbara resultat och göra det svårare för oss att felsöka eventuella API-relaterade problem du stöter på.

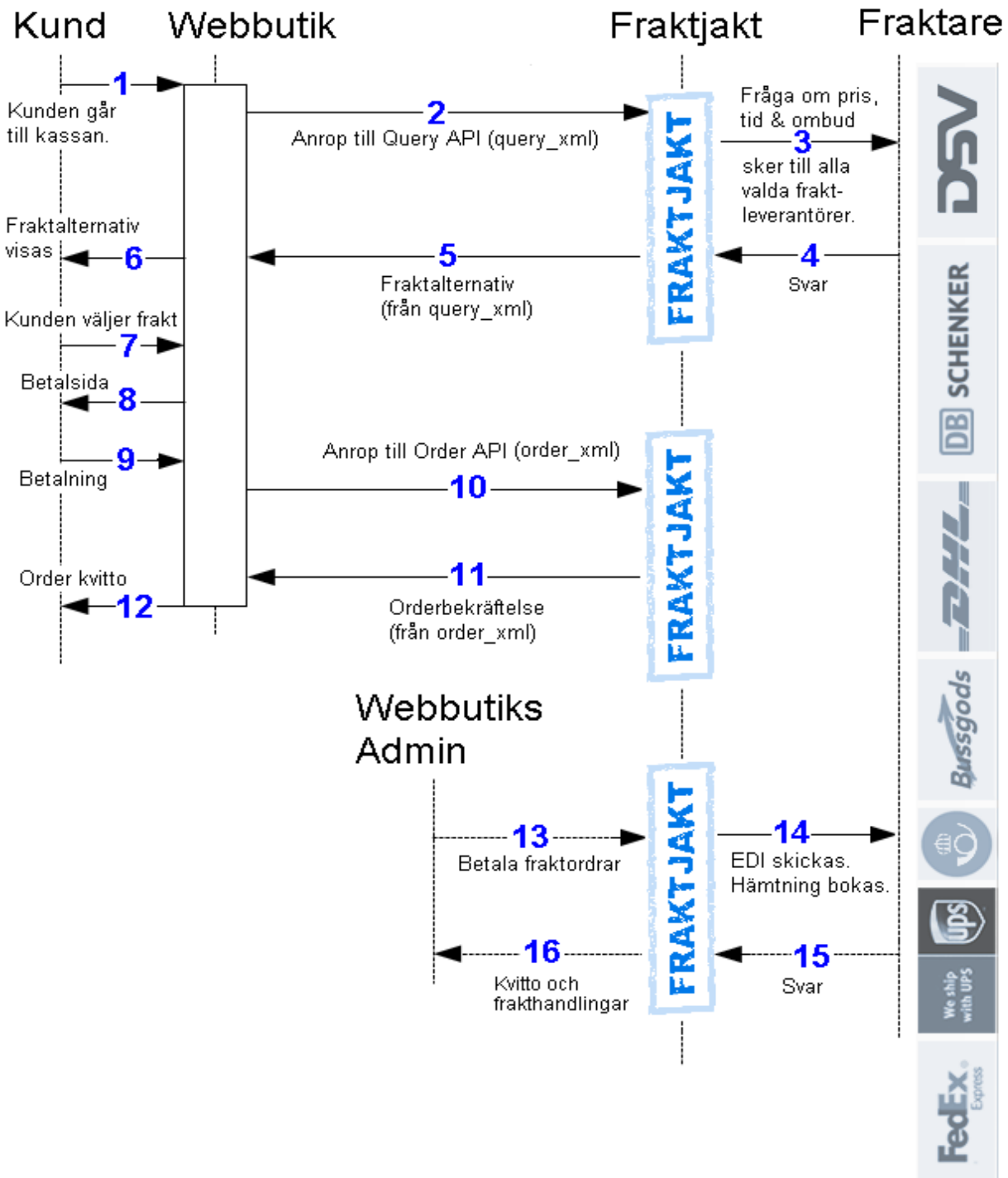
OBS! Webbadressen <https://www.fraktjakt.se> ska endast användas från din webbläsare, när du hanterar dina sändningar, skriver ut dina fraktdokument, konfigurerar ditt Fraktjakt-konto etc. Detta fungerar alldeles utmärkt eftersom det delas allt datat mellan <https://www.fraktjakt.se> och PROD API produktionsmiljön.

## Flödet

Så här tänker vi oss att det vanliga flödet mellan webbutikens kund, webbutiken och Fraktjakt fungerar.

Exakt hur kund och webbutik interagerar är bara ett exempel. Olika lösningar är fullt tänkbara (se nedan).

Observera att själva fraktköpet alltid sker i Fraktjakt. Där kan flera ordrar betalas och hanteras samtidigt via ett transportadministrativ-gränssnitt.



## ***Olika integrationsscenarion***

Här har vi listat de vanligaste scenariona för hur våra API'er används. Vad Fraktjakt levererar är en verktygslåda för att söka, köpa och hantera frakt.

Här är några exempel på hur verktygen kan användas:

### **1. Fraktjakt visar olika fraktförslag och kunden väljer ett av förslagen (Kundstyrd frakt)**

- Webbutiken gör en prisfråga med Query API, sidan 20. Eventuellt för en enskild frakttjänst genom att lägga till `shipping_product_id`.
- Kunden väljer ett av de presenterade resultaten
- Webbutiken lägger den valda frakten i Fraktjacts varukorg med Order API, typ 1, sidan 33.
- Frakten hanteras fortsatt via länken:  
[https://www.fraktjakt.se/shipments/show/SHIPMENT\\_ID?access\\_code=ACCESS\\_CODE](https://www.fraktjakt.se/shipments/show/SHIPMENT_ID?access_code=ACCESS_CODE)

### **2. Visa priset för en bestämd frakttjänst vid checkout.**

- Hämta priset med Query API där du anger en bestämd frakttjänst, se sidan 24 för ett exempel.

### **3. Lägg en frakt med känd frakttjänst direkt i varukorgen.**

- De frakttjänster som finns att köpa via Fraktjakt listas via:  
[https://www.fraktjakt.se/shipping\\_products/xml\\_list](https://www.fraktjakt.se/shipping_products/xml_list)
- Webbutiken skickar in fraktinformationen med Order API, anropstyp 2, sidan 34.
- Frakten hanteras fortsatt via länken:  
[https://www.fraktjakt.se/shipments/show/SHIPMENT\\_ID?access\\_code=ACCESS\\_CODE](https://www.fraktjakt.se/shipments/show/SHIPMENT_ID?access_code=ACCESS_CODE)

### **4. Förbered en frakt från webbutiken, men gör sökningen och köpet senare i Fraktjakt (Butikstyrd frakt).**

- Skicka in varorna som skall skickas via Shipment API.
- Frakten hanteras fortsatt via länken:  
[https://www.fraktjakt.se/shipments/show/SHIPMENT\\_ID?access\\_code=ACCESS\\_CODE](https://www.fraktjakt.se/shipments/show/SHIPMENT_ID?access_code=ACCESS_CODE)

### **5. Söker och beställer frakt åt en annan webbutik, som sedan köper och hanterar frakten.**

- Det här användbart exempelvis när en webbutikportal integrerar mot Fraktjakt för alla sina kunder.
- Första webbutiken gör en prisfråga med Query API. Eventuellt för en enskild frakttjänst genom att lägga till `shipping_product_id`.
- Kunden väljer ett av de presenterade resultaten.

- Webbutiken lägger den valda frakten i Fraktjakt's varukorg med Order API, typ 1 (eller 2).och skickar med `referred_consignor`-elementet som pekar på en annan webbutiks integrationsuppgifter.
- Fraktjakt returnerar en länk där fraktköpet kan färdigställas av den andra webbutiken.

## **6. Visa vad som händer med frakten efter den är köpt i Fraktjakt.**

- Fraktjakt har många inställningar för att webbutiker skall kunna skapa egna, layoutade sidor där deras kunder kan spåra paket på ett snyggt sätt. Det går också att skapa helt egna sidor för att spåra paket med Track & Trace API på sidan 50.

## Registrera ett företag med webbutikskoppling

För att kunna använda Fraktjakt API måste man ha ett registrerat företag med en aktiv webbutikskoppling i Fraktjakt.

**OBS!** I instruktionerna nedan visas länkar till både TEST och PROD miljöerna. Använd gärna TEST API länkarna under integrationsarbetet (utveckling och test). Använd bara PROD API länkarna när du har fått allt att fungera tillfredsställande och allt är produktions klart.

1. Om du redan har ett användarkonto hos Fraktjakt, logga in på det först.

TEST API: <https://testapi.fraktjakt.se/account/login> (Rekommenderas för första tester!)

PROD API: <https://api.fraktjakt.se/account/login>

2. Om du redan har ett företag registrerat hos Fraktjakt gå till nästa avsnitt "Registrera en webbutik som blir kopplad till ditt företag". Annars gå till sidan "Registrera ett företag":

TEST API: <https://testapi.fraktjakt.se/account/register> (Rekommenderas för första tester!)

PROD API: <https://api.fraktjakt.se/account/register>

3. Fyll i hela formuläret och ange att du vill ha en **Webbutikskoppling** (viktigt). Tryck sedan på [Registrera] knappen längst ner på sidan.
4. Ange aktiveringskoden i inmatningsfältet som presenterades. Koden ska du ha fått skickat till den emailadress som du angav vid registreringen.
5. Nu bör du vara inloggad! (eller, fortfarande inloggad om du började med steg 1). Ditt användarnamn bör synas längst upp till höger i webbläsaren.
6. Byt den aktiva kontot till den nya webbutiken, i webbläsarens övre högra hörnet. Det syns där som menyval under både ditt privata användarkonto och ditt registrerade företag.
7. Gå sedan till sidan "Inställningar" för din webbutik:

TEST API: <https://testapi.fraktjakt.se/webshops/change> (Rekommenderas för första tester!)

PROD API: <https://api.fraktjakt.se/webshops/change>

8. Här kan du hitta din nya Fraktjakt **Consignor id** och **Consignor nyckel (key)** som du kommer snart att behöva för att skicka in API anrop till Fraktjakt. Här kan du även ändra dina inställningar för API anrop och svar i Fraktjakt.

**Viktigt:** Consignor id och Consignor nyckel är **aldrig** samma i testmiljön (TEST API) som i produktionsmiljön (PROD API). TEST API är en sandlådemiljö och är inte kopplad på något sätt till produktion. Det går heller inte att köpa frakt på riktigt där.

## Registrera en webbutik som blir kopplad till ditt företag

För att kunna använda Fraktjakt API måste man ha ett registrerat företag med en aktiv webbutikskoppling i Fraktjakt.

**OBS!** I instruktionerna nedan visas länkar till både TEST och PROD miljöerna. Använd gärna TEST API länkarna under integrationsarbetet (utveckling och test). Använd bara PROD API länkarna när du har fått allt att fungera tillfredsställande och allt är produktions klart.

1. Om du redan har ett användarkonto hos Fraktjakt, logga in på det först.

TEST API: <https://testapi.fraktjakt.se/account/login> (Rekommenderas för första tester!)

PROD API: <https://api.fraktjakt.se/account/login>

2. Om du redan har ett företag registrerat hos Fraktjakt byt nu det aktiva kontot över till ditt företag. Det syns i webbläsarens övre högra hörnet som menyval under ditt privata användarkontot.

3. Gå sedan till sidan "**Inställningar**" för ditt företag:

TEST API: [https://testapi.fraktjakt.se/enter\\_shipper/verify](https://testapi.fraktjakt.se/enter_shipper/verify) (Rekommenderas för första tester!)

PROD API: [https://api.fraktjakt.se/enter\\_shipper/verify](https://api.fraktjakt.se/enter_shipper/verify)

4. Under *Administration* avsnittet klicka på *Webbutiker*.

5. Klicka sedan på knappen "+ Registrera webbutik".

6. Ange vilket webbutikssystem ni använder och klick sedan på knappen "Spara".

7. Gå sedan till sidan "**Inställningar**" för din webbutik genom att återigen under *Administration* avsnittet klicka på *Webbutiker*, och klicka vidare på namnet på det nya webbutiken som du nyss registrerade.

8. Här kan du hitta din nya Fraktjakt **Consignor id** och **Consignor nyckel (key)** som du kommer snart att behöva för att skicka in API anrop till Fraktjakt. Här kan du även ändra dina inställningar för API anrop och svar i Fraktjakt.

**Viktigt:** Consignor id och Consignor nyckel är **aldrig** samma i testmiljön (TEST API) som i produktionsmiljön (PROD API). TEST API är en sandlådemiljö och är inte kopplad på något sätt till produktion. Det går heller inte att köpa frakt på riktigt där.

## **Generellt om XML:en i API anropet**

Tjänsterna skall klara av både *UTF-8* och *ISO-8859-1* kodning, men vi rekommenderar UTF-8 för all kommunikation med Fraktjakt.

Anropen fungerar som ett vanligt http-anrop (request).

Alla decimal-markeringar i fält med datatyp:FLOAT skall vara punkt och inte komma. Exempelvis 3.14 (ej 3,14).

I dokumentationen har vi försökt behålla trädstrukturen så att de XML-taggar som är en sub-tagga till en annan tagga är inskjuten i förhållande till den.

XML-filerna skickas in som en paramater-sträng i URL:en till Fraktjakt. Parametern heter 'xml'. Strängen måste alltid URL-encodas innan den skickas.

[https://en.wikipedia.org/wiki/Query\\_string#URL\\_encoding](https://en.wikipedia.org/wiki/Query_string#URL_encoding)

## **Gemensamt i alla API anrop**

Alla anrop till Fraktjakt API har en del uppgifter som alltid ska skickas med, oavsett vilket API man anropar.

1. Bara en parameter till URL:en är obligatorisk – '*xml*'. Den innehåller xml'en som innehåller allt data som behövs för anropet. Varje fält i alla XML:er skall som standard bara använda små bokstäver.

När du har byggt en fungerande xml-fil tar du helt enkelt bort alla radbrytningar och gör om filen till en lång sträng. Den strängen skickar du in som värde till xml-parametern i anropet.

2. Det finns en valfri parameter som heter '*md5\_checksum*'. Det är md5-checksumman för xml-parametern. Läs om MD5: <https://en.wikipedia.org/wiki/Md5>. Man behöver inte skicka in den, men om man gör det används den för att kontrollera att inga fel har skett i överföringen och snabba upp cachningen av frågor.
3. Kom ihåg att URL-encoda XML-datat som skickas med URL:ens xml parametern. Läs om URL-encodning: [https://en.wikipedia.org/wiki/Query\\_string#URL\\_encoding](https://en.wikipedia.org/wiki/Query_string#URL_encoding).

## Consignor-block

Alla API anrop **måste** innehålla consignor elementet. Det här elementet talar om för Fraktjakt vem som gör anropet (via Consignor-ID och Consignor Key kombinationen) och ger ytterligare information som behövs för att behandla anropet. Utan ett korrekt levererat consignor element kommer ert anrop inte att lyckas.

<code>&lt;consignor&gt;</code>	Information om frakt avsändaren.
<code>&lt;id&gt;YOUR_CONSIGNOR_ID&lt;/id&gt;</code>	Consignor id Datatyp: INTEGER Obligatorisk: Ja  Din webbutiks identifikation i Fraktjakt. Hämtas från Installations-fliken för webbutiken i Fraktjakt. Se punkt 8 i Registrera webbutik sidan 13. Refereras där som <i>Consignor id</i> .
<code>&lt;key&gt;YOUR_CONSIGNOR_KEY&lt;/key&gt;</code>	Consignor nyckel (key) Datatyp: STRING Max tecken: 64 Obligatorisk: Ja  Ett slags lösenord. Hämtas från Installations-fliken för webbutiken i Fraktjakt. Se punkt 8 i Registrera webbutik sidan 13. Refereras där som <i>Consignor nyckel (key)</i> .
<code>&lt;currency&gt;SEK&lt;/currency&gt;</code>	Valuta Datatyp: STRING Max tecken: 3 Obligatorisk: Nej Defaultvärde: SEK  Valutan köpet görs i enligt ISO 4217. <b>Nu stöds bara 'SEK'</b> , alltså svenska kronor. Valfri tills vidare.
<code>&lt;language&gt;[sv   en]&lt;/language&gt;</code>	Språk i frågan enligt språkkod ISO 639-1 Datatyp: STRING Max tecken: 2 Obligatorisk: Nej Defaultvärde: sv  Se <b>Appendix 1</b> sidan 70
<code>&lt;encoding&gt;[UTF-8   ISO-8859-1]&lt;/encoding&gt;</code>	Kodning för texten i svaret Datatyp: STRING Obligatorisk: Nej Defaultvärde: UTF-8  Vilken kodning som svaret skall vara i. Standard och rekommenderat är UTF-8. Vi stödjer också ISO-8859-1. Om inget annat väljs kommer svaret i UTF-8-kodning.
<code>&lt;system_name&gt;Prestashop&lt;/system_name&gt;</code>	Namn på systemet som skickar anrop. Datatyp: STRING Max tecken: 32 Obligatorisk: Nej  Det kan vara ditt webshop plattformens namn, t. ex "Magento", "Prestashop", "WooCommerce", osv.



	Det underlättar vid felsökning och support.
<system_version>1.2.3</system_version>	<p>Versionsnummer av systemet som skickar anrop.  Datatyp: STRING  Max tecken: 16  Obligatorisk: Nej</p> <p>Versions numret av systemet angiven i fältet "system_name".  Det underlättar vid felsökning och support.</p>
<module_version>1.5.0</module_version>	<p>Versionsnummer av fraktmodulen mot Fraktjakt som är i bruk.  Datatyp: STRING  Max tecken: 16  Obligatorisk: Nej</p>
<api_version>3.1.0</api_version>	<p>Versionsnummer för API integrationen.  Datatyp: STRING  Max tecken: 16  Obligatorisk: Nej</p> <p>Bör vara samma som versionen på detta dokument!</p>
</consignor>	

## Address-block

För att en frakt skall kunna utföras behöver olika adresser anges. Dessa kan markeras med taggar med olika namn så som exempelvis 'address\_to' och 'address\_from'.

Innehållet mellan taggarna är dock det samma. Därför dokumenterar vi det här på en gemensam plats.

<code>&lt;address-taggt;</code>	<p>Adress-typen Datatyp: STRING Max tecken: 25 Obligatorisk: Ja</p> <p>Kan vara address_from, address_to eller något annat. Vilken namn taggen skall ha framgår av dokumentet där adressen skall anges. Använd alltså inte 'address-taggt' utan den specifika taggen.</p>
<code>&lt;street_address_1&gt;Gjuterig 9&lt;/street_address_1&gt;</code>	<p>Gatuadress (rad 1) Datatyp: STRING Max tecken: 255 Obligatorisk: Ja</p> <p>Om frakten skall till en 'C/O' adress skall detta anges på den här raden.</p>
<code>&lt;street_address_2&gt;Vån 7 C&lt;/street_address_2&gt;</code>	<p>Gatuadress (rad 2) Datatyp: STRING Max tecken: 255 Obligatorisk: Nej</p> <p>Ytterligare leveransinformation kan anges inom parentes på den här raden. Exempelvis: (Har Lossningsavtal) (Lämna på lastkajen)</p>
<code>&lt;postal_code&gt;55318&lt;/postal_code&gt;</code>	<p>Postnummer Datatyp: STRING Max tecken: 16 Obligatorisk: Ja – utom för länder som inte använder postnummer, så som Gambia, se Appendix 2, sid 71</p> <p>Postnumret används också som primära sättet att hitta namnet på staden dit frakten skall skickas. Bara i oklara fall kommer 'city_name'-fältet att användas.</p>
<code>&lt;city_name&gt;Jönköping&lt;/city_name&gt;</code>	<p>stadnamn Datatyp: STRING Max tecken: 32 Obligatorisk: Nej om postal_code anges och är unik för orten.</p>
<code>&lt;residential&gt;[0   1]&lt;/residential&gt;</code>	<p>Anger om adressen är en hem-adress (alltså en privat-adress) eller någon annan adress. Datatyp: BOOLEAN Obligatorisk: Nej Default = 1 (residential)</p>
<code>&lt;country_code&gt;SE&lt;/country_code&gt;</code>	<p>Landskod - Se Appendix 2 Datatyp: STRING Max tecken: 2 Obligatorisk: Ja</p>

<pre>&lt;country_subdivision_code&gt;F&lt;/country_subdivision_code&gt;</pre>	<p>Country subdivision code  Datatyp: <del>STRING</del>  Max tecken: <del>3</del>  Obligatorisk: <del>—</del></p> <p><b>SKALL INTE ANGES LÄNGRE.</b></p>
<pre>&lt;language&gt;sv&lt;/language&gt;</pre>	<p>Mottagarens språk, se Appendix 1 sid 70  språkkod ISO 639-1  Datatyp: STRING  Max tecken: 2</p> <p>Kan <b>BARA</b> anges för &lt;address_to&gt;-block.  Den anger vilket språk Fraktjakt skall använda i email och kommunikation med Mottagaren.</p>
<pre>&lt;/address-tag&gt;</pre>	<p><b>Noter:</b>  1. Country_subdivision fås numera via postnumret och skall inte längre anges.</p>

**Noter:**

1. Country\_subdivision fås numera via postnumret och skall inte längre anges.

## Query API (Fraktsökning, Kundstyrd frakt)

Query API:et är för att ställa fraktfrågor mot Fraktjakt. Man frågar alltså efter bästa, billigaste och snabbaste fraktalternativen.

Samma funktionalitet finns på första-sidan på fraktjakt (<https://www.fraktjakt.se>). Dock är den sökningen lite långsammare.

### Anrop

För att göra en fraktsökning skall man skicka in en definition på den frakt man vill skicka. Den kan bestå av ett eller flera paket och har en mottagaradress. Det betyder alltså att om man anger flera paket skall samtliga dessa skickas från en och samma avsändaradress till en och samma mottagaradress.

För varje paket behövs bara vikten skickas med, men för mer korrekta uppgifter rekommenderas alla måtten (längd, bredd och höjd) på varje paket. Om inte volymen på paketen skickas, kan ett standardpaket som matas in i Fraktjakt användas.

För att senare skapa en order utifrån en tidigare fraktsökning (se Order API anropstyp 1, sidan 33) måste fraktsökningen ha fullständiga måtten, dvs längd, bredd och höjd ska ha skickats med i den ursprungliga fraktsökningen.

Om fraktpriset beror på avståndet används den gods-adress som matades in vid registreringen som avsändare.

Query API'et har följande URL:

[https://testapi.fraktjakt.se/fraktjakt/query\\_xml](https://testapi.fraktjakt.se/fraktjakt/query_xml) (TEST API, för utveckling och tester)

[https://api.fraktjakt.se/fraktjakt/query\\_xml](https://api.fraktjakt.se/fraktjakt/query_xml) (PROD API, för riktiga fraktköp i produktion)

Om man önskar söka priset för bara en frakttjänst kan <shipping\_product\_id>-taggen användas. ID-nummer kan fås från en tidigare sökning i <id>-taggen under <shipping\_product>-taggen, eller via [https://www.fraktjakt.se/shipping\\_products/xml\\_list](https://www.fraktjakt.se/shipping_products/xml_list) – Se mer om det anropet på sidan 63.

I inställningarna för webbutiken anger man om man vill ha ankomsttid eller transporttid i svaret. Ankomsttiden beräknas från hur lång tid en frakttjänst tar och vilka dagar man anger att man skickar paket på och vilka dagar i veckan frakttjänsten levererar paket.

***TIPS!** Om man inom 24 timmar skickar en exakt likadan fråga en gång till till query\_xml, kommer Fraktjakt att upptäcka det och skicka ett cachat svar.*

### När svarstiderna är viktigare än exakthet.

Du kan också göra en snabb och enkel fraktsökning som vi cache:ar väldigt hårt lokalt. Det är bra om du snabbt vill vissa ett troligt fraktpris till dina kunder och inte är intresserad av att ännu lämna det slutgiltiga exakta priset. Där svarstiderna är viktigare än exakthet. Eller i det fall du faktiskt inte vet adressen till den som är mottagare till frakten.

Allt du då behöver göra är att skicka samma adress i avsändarfältet och i mottagare-fältet. Fraktjakt känner då av att det inte är en vanlig sökning, utan en snabb-sökning.

**OBS! Skapa inte en order från den här sökningen**, utan gör en ny sökning när du verkligen vill beställa frakten. Annars kommer inte rätt adressuppgifter att skickas till transportören och frakten kommer inte fram. Då kan det vara lämpligt att ange sökning för ett specifik *shipping\_product\_id*.

Tagg och exempel på värde i taggen	Beskrivning
<?xml version="1.0" encoding="UTF-8"?>	XML-huvud enligt XML-standard.
- <shipment>	Huvudtagg. Under den beskrivs frakten.
- <consignor>	Information om den som gör anropet.
<b>Se Consignor-Block på sidan 16</b>	
</consignor>	
- <value>10</value>	Värdet på alla varorna i transporten. Datatyp: FLOAT Obligatoriskt: Nej
- <express>[0   1]</express>	Om sökningen enbart skall resultera i express-frakter. Datatyp: BOOLEAN Obligatoriskt: Nej Default = 0 (ingen begränsning)
- <pickup>[0   1]</pickup>	Om sökningen enbart skall resultera i frakter med upphämtning. Datatyp: BOOLEAN Obligatoriskt: Nej Default = 0 (ingen begränsning)
- <dropoff>[0   1]</dropoff>	Om sökningen enbart skall resultera i frakter med utkörning / hemleverans. Datatyp: BOOLEAN Obligatoriskt: Nej Default = 0 (ingen begränsning)
- <green>[0   1]</green>	Om sökningen enbart skall resultera i företag med någon form av miljömärkning. Datatyp: BOOLEAN Obligatoriskt: Nej Default = 0 (ingen begränsning)
- <quality>[0   1]</quality>	Om sökningen enbart skall resultera i företag med någon form av kvalitetsmärkning. Datatyp: BOOLEAN Obligatoriskt: Nej Default = 0 (ingen begränsning)
- <time_guarantee>[0   1]</time_guarantee>	Om sökningen enbart skall resultera i frakter med leveranstidsgaranti. Datatyp: BOOLEAN Obligatoriskt: Nej Default = 0 (ingen begränsning)
- <cold>[0   1]</cold>	Frakten innehåller kylvaror eller inte. (note 2) Datatyp: BOOLEAN Obligatoriskt: Nej Default = 0 (vanlig transport)
- <frozen>[0   1]</frozen>	Frakten innehåller frysvaror eller inte. (note 2) Datatyp: BOOLEAN Obligatoriskt: Nej Default = 0 (vanlig transport)
- <shipping_product_id>30</shipping_product_id>	Anges om man endast vill söka priset för en produkt. Datatyp: INTEGER Obligatoriskt: Nej – absolut inte

- <no_agents>[0   1]</no_agents>	Om du vill veta närmaste ombud eller inte. Att inte visa ombuden snabbar upp svaren, men ger kunderna en sämre tjänst. Datatyp: BOOLEAN Obligatoriskt: Nej Default = 0 (ombuden visas)
- <no_prices>[0   1]</no_prices>	Inga priser visas! Ger mycket snabbare sökresultat och visar då bara tjänsterna som finns tillgängliga på angiven adress. Kombineras gärna med <no_agents>. Används om endast tillgänglighet är intressant. Datatyp: BOOLEAN Obligatoriskt: Nej Default = 0 (priser visas)
- <agents_in>[0   1]</agents_in>	Om du vill veta närmaste ombud för inlämning eller inte. Att visa inlämningsombuden kommer att göra sökningen något långsammare. Datatyp: BOOLEAN Obligatoriskt: Nej Default = 0 (ombuden visas inte)
- <shipper_info>[0   1]</shipper_info>	Om du vill få fram extra information om transportörerna som levererar de returnerade frakttjänster. Svaret innehåller då taggen <shipper> med sina sub-taggar id, name och logo_url. Datatyp: BOOLEAN Obligatoriskt: Nej Default = 0 (ingen extra info)
- <parcels>	Paketen. Minst ett paket måste anges och vi rekommenderar inte att ni frågar efter en större transport än 10 samtidiga paket. MinOccur = 1
- <parcel>	Data om ett paket.
<weight>3.2</weight>	Paket vikt i kg Datatyp: FLOAT Obligatoriskt: Ja
<length>35</length>	Paket längd i cm Datatyp: FLOAT Obligatoriskt: Nej Längsta sidan
<width>23.5</width>	Paket bredd i cm Datatyp: FLOAT Obligatoriskt: Nej Näst längsta sidan
<height>15</height>	Paket höjd i cm Datatyp: FLOAT Obligatoriskt: Nej
</parcel>	
</parcels>	
- <address_to>	Mottagaradressen (vart frakten skall skickas). Obligatoriskt: Nej! – men om inget anges används webbutikens avsändaradress. Det ger en snabb fraktsökning som inte är helt korrekt.  Alternativt namn på taggen är 'address'
<b>Se Address-block på sidan 18</b>	<b>Tänk på att &lt;language&gt; kan anges.</b>

</address_to>	
- <address_from>	Avsändaradressen (var frakten skickas från). Anges inte taggen, används den godsadress som har angivits i Fraktjakt. Att inte ange taggen möjliggör enklare och snabbare bokning.  Obligatorisk: Nej (note 1)
<b>Se Address-block på sidan 18</b>	
</address_from>	
</shipment>	

### Noter:

1. Blocket address\_from är sällan nödvändigt. Enklast för användaren är i regel att avsändande adress anges i inställningarna i Fraktjakt. Möjligheten finns dock.

Fältet stödjer adresser i hela Världen.

Dock måste avsändaren eller mottagaren (address\_from och address\_to) vara i Sverige.

2. Om inte en tagg för kyltransport eller frystransport används, eller den är satt till något annat värde än '1' eller 'true', kommer inte den typen av tjänster att visas i sökresultatet. Kyl och frys-tjänster visas bara när taggen har ett sant värde. Man kan alltså inte få ett resultat med både vanliga paket och kyltransport.

## Exempel 1 - Vanlig fraktsökning

En vanlig fraktsökning levererar svar med en eller flera fraktalternativ.

Den här XML:en skall fungera om du bara byter ut consignor id och key till dina egna.

```
<?xml version="1.0" encoding="UTF-8"?>
<shipment xmlns:xsi="http://www.w3.org/2001/XMLSchema-instance">
  <value>199.50</value>
  <shipper_info>1</shipper_info>
  <consignor>
    <id>YOUR_CONSIGNOR_ID</id>
    <key>YOUR_CONSIGNOR_KEY</key>
    <currency>SEK</currency>
    <language>sv</language>
    <encoding>UTF-8</encoding>
    <api_version>3.1.0</api_version>
  </consignor>
  <no_agents>1</no_agents>
  <parcels>
    <parcel>
      <weight>2.8</weight>
      <length>30</length>
      <width>20</width>
      <height>10</height>
    </parcel>
  </parcels>
  <address_to>
    <street_address_1>Hedenstorp 10</street_address_1>
    <street_address_2></street_address_2>
    <postal_code>33292</postal_code>
    <city_name>Gislaved</city_name>
    <residential>1</residential>
  </address_to>
</shipment>
```

```

    <country_code>SE</country_code>
    <language>sv</language>
  </address_to>
</shipment>

```

## **Exempel 2 - Vanlig fraktsökning fast med flera paket**

Den här XML:en skall fungera om du bara byter ut consignor id och key till dina egna.

```

<?xml version="1.0" encoding="UTF-8"?>
<shipment xmlns:xsi="http://www.w3.org/2001/XMLSchema-instance">
  <value>199.50</value>
  <consignor>
    <id>YOUR_CONSIGNOR_ID</id>
    <key>YOUR_CONSIGNOR_KEY</key>
    <currency>SEK</currency>
    <language>sv</language>
    <encoding>UTF-8</encoding>
    <api_version>3.1.0</api_version>
  </consignor>
  <no_agents>1</no_agents>
  <parcels>
    <parcel>
      <weight>1.2</weight>
      <length>20</length>
      <width>15</width>
      <height>10</height>
    </parcel>
    <parcel>
      <weight>2.8</weight>
      <length>30</length>
      <width>20</width>
      <height>10</height>
    </parcel>
    <parcel>
      <weight>7</weight>
      <length>40</length>
      <width>30</width>
      <height>20</height>
    </parcel>
  </parcels>
  <address_to>
    <street_address_1>Hedenstorp 10</street_address_1>
    <street_address_2></street_address_2>
    <postal_code>33292</postal_code>
    <city_name>Gislaved</city_name>
    <residential>1</residential>
    <country_code>SE</country_code>
    <language>sv</language>
  </address_to>
</shipment>

```

## **Exempel 3 - Sök efter en viss frakttjänst (ange shipping\_product\_id)**

```

<?xml version="1.0" encoding="UTF-8"?>
<shipment xmlns:xsi="http://www.w3.org/2001/XMLSchema-instance">
  <value>199.50</value>
  <consignor>

```



```

    <id>YOUR_CONSIGNOR_ID</id>
    <key>YOUR_CONSIGNOR_KEY</key>
    <currency>SEK</currency>
    <language>sv</language>
    <encoding>UTF-8</encoding>
    <api_version>3.1.0</api_version>
  </consignor>
  <no_agents>1</no_agents>
  <shipping_product_id>25</shipping_product_id>
  <parcels>
    <parcel>
      <weight>2.8</weight>
      <length>30</length>
      <width>20</width>
      <height>10</height>
    </parcel>
  </parcels>
  <address_to>
    <street_address_1>Hedenstorp 10</street_address_1>
    <street_address_2></street_address_2>
    <postal_code>33292</postal_code>
    <city_name>Gislaved</city_name>
    <residential>1</residential>
    <country_code>SE</country_code>
    <language>sv</language>
  </address_to>
</shipment>

```

## Exempel 4 - Snabbsökning

```

<?xml version="1.0" encoding="UTF-8"?>
<shipment xmlns:xsi="http://www.w3.org/2001/XMLSchema-instance">
  <value>199.50</value>
  <consignor>
    <id>YOUR_CONSIGNOR_ID</id>
    <key>YOUR_CONSIGNOR_KEY</key>
    <currency>SEK</currency>
    <language>sv</language>
    <encoding>UTF-8</encoding>
    <api_version>3.1.0</api_version>
  </consignor>
  <no_agents>1</no_agents>
  <shipping_product_id>25</shipping_product_id>
  <parcels>
    <parcel>
      <weight>2.8</weight>
      <length>30</length>
      <width>20</width>
      <height>10</height>
    </parcel>
  </parcels>
  <address_from>
    <street_address_1>Hedenstorp 10</street_address_1>
    <street_address_2></street_address_2>
    <postal_code>33292</postal_code>
    <city_name>Gislaved</city_name>
    <residential>1</residential>
    <country_code>SE</country_code>
  </address_from>
  <address_to>
    <street_address_1>Hedenstorp 10</street_address_1>
    <street_address_2></street_address_2>

```

```

    <postal_code>33292</postal_code>
    <city_name>Gislaved</city_name>
    <residential>1</residential>
    <country_code>SE</country_code>
    <language>sv</language>
  </address_to>
</shipment>

```

## Exempel 5 - Vanlig UTRIKES fraktsökning

En vanlig fraktsökning levererar svar med en eller flera fraktalternativ.

Den här XML:en skall fungera om du bara byter ut consignor id och key till dina egna.

```

<?xml version="1.0" encoding="UTF-8"?>
<shipment xmlns:xsi="http://www.w3.org/2001/XMLSchema-instance">
  <value>199.50</value>
  <consignor>
    <id>YOUR_CONSIGNOR_ID</id>
    <key>YOUR_CONSIGNOR_KEY</key>
    <currency>SEK</currency>
    <language>sv</language>
    <encoding>UTF-8</encoding>
    <api_version>3.1.0</api_version>
  </consignor>
  <parcels>
    <parcel>
      <weight>2.8</weight>
      <length>30</length>
      <width>20</width>
      <height>10</height>
    </parcel>
  </parcels>
  <address_to>
    <street_address_1>101 Main Street</street_address_1>
    <street_address_2></street_address_2>
    <postal_code>12345</postal_code>
    <city_name>Schenectady</city_name>
    <residential>1</residential>
    <country_code>US</country_code>
    <language>en</language>
  </address_to>
</shipment>

```

## Svar

Tagg och exempel på värde i taggen	Beskrivning
<?xml version="1.0" encoding="UTF-8"?>	
- <shipment>	En frakt.
<status>ok</status>	<p><b>Status av API-anropet</b></p> <p>ok = API-anropet lyckades.  warning = API-anropet lyckades med varningar.  error = API-anropet misslyckades.</p> <p>Skickas i svaret endast för API-versioner 3.1.0 eller senare.</p>
<code>1</code>	Felkod 0 = OK

	1 = Warning 2 = Error
<warning_message>Du behöver ange alla mått</warning_message>	Varningar som kan vara bra att ha, främst vid utvecklingen. Datatyp: STRING Max tecken: 500 Obligatorisk: <b>Ja</b>
<error_message></error_message>	Felmeddelanden. Datatyp: STRING Max tecken: 500 Obligatorisk: <b>Ja</b>
<currency>SEK</currency>	Returnerad valuta. Datatyp: STRING Max tecken: 3 Obligatorisk: <b>Ja</b>
<id>67887</id>	Fraktjakt's frakt id (SHIPMENT_ID). Används vid alla framtida referenser till den här sökningen. Datatyp: INTEGER Obligatorisk: <b>Ja</b>
<access_code>ABC12345</access_code>	En kod för att nå och hantera frakten utan att ha varit inloggad sedan tidigare. (1)
<access_link> <a href="https://www.fraktjakt.se/shipments/show/163221?code=b6dfc12fc04ec98132da2eb1c1739272cc646ed9">https://www.fraktjakt.se/shipments/show/163221?code=b6dfc12fc04ec98132da2eb1c1739272cc646ed9</a> </access_link>	En länk för att hantera frakten med hjälp av ovannämde SHIPMENT_ID och ACCESS_CODE. Datatyp: STRING Obligatorisk: <b>No</b>
- <shipping_products>	Sökresultaten presenteras som en XML-array. De sorteras i den ordning som har angetts i inställningarna i Fraktjakt.
- <shipping_product>	Ett tjänst i aktuell frakt.  Se sid 63 för de aktuella tjänsterna som sökningen kan resultera i.
<id>15</id>	Tjänstens id i Fraktjakt. Används vid framtida fraktköp. Datatyp: INTEGER Obligatorisk: <b>Ja</b>
<name>Privat</name>	Tjänstens namn. Kan presenteras direkt. Datatyp: STRING Max tecken: 35 Obligatorisk: <b>Ja</b>
<description>Bussgods - Privat</description>	Beskrivning av tjänsten. Kan presenteras direkt. Sammanslagning av transportörens namn och tjänstens namn. Datatyp: STRING Max tecken: 85 Obligatorisk: <b>Ja</b>
<arrival_time>1-2 dagar</arrival_time>	Transporttid (antal dagar från nu eller) eller ankomsttid (uppskattat datum) Datatyp: STRING Max tecken: 64 Obligatorisk: Kan vara tomt
<price>159.50</price>	Tjänstens pris Datatyp: FLOAT Obligatorisk: <b>Ja</b>
<tax_class>25.00</tax_class>	Tjänstens moms (procent) Datatyp: FLOAT

	Obligatorisk: <b>Ja</b>
<code>&lt;agent_info&gt;Cityterminalen Stockholm ca 2 km i Stockholm&lt;/agent_info&gt;</code>	Tjänstens närmaste uthämningsombud info Datatyp: STRING Max tecken: 72 Obligatorisk: Kan vara tomt
<code>&lt;agent_link&gt; <a href="https://www.fraktjakt.se/agents/search_closest/377483?type=9&amp;shipper=4/">https://www.fraktjakt.se/agents/search_closest/377483?type=9&amp;shipper=4/</a> &lt;/agent_link&gt;</code>	Tjänstens ombuds länk på Fraktjakt. Datatyp: STRING Max tecken: 256 Obligatorisk: Kan vara tomt
<code>&lt;agent_in_info&gt;Jönköping Bussgods ca 1 km i Jönköping&lt;/agent_in_info&gt;</code>	Tjänstens närmaste uthämningsombud info Visas bara om agents_in är sant. Datatyp: STRING Max tecken: 72 Obligatorisk: Nej
<code>&lt;agent_in_link&gt; <a href="https://www.fraktjakt.se/agents/search_closest/377482?type=8&amp;shipper=4">https://www.fraktjakt.se/agents/search_closest/377482?type=8&amp;shipper=4</a> &lt;/agent_in_link&gt;</code>	Tjänstens inlämnande ombuds länk på Fraktjakt. Visas bara om agents_in är sant. Datatyp: STRING Max tecken: 72 Obligatorisk: Nej
<code>- &lt;shipper&gt;</code>	Transportören som levererar tjänsten. Taggen (och sina sub-taggar) skapas bara om <shipper_info> skickas i den ursprungliga Query API anrop med värdet "1". Obligatorisk: Nej
<code>&lt;id&gt;4&lt;/id&gt;</code>	Transportörens id i Fraktjakt. Datatyp: INTEGER Obligatorisk: Nej
<code>&lt;name&gt;Bussgods&lt;/name&gt;</code>	Transportörens namn. Datatyp: STRING Max tecken: 35 Obligatorisk: Nej
<code>&lt;logo_url&gt; <a href="https://www.fraktjakt.se/images/shippers/4.png">https://www.fraktjakt.se/images/shippers/4.png</a> &lt;/logo_url&gt;</code>	Transportörens logo. I fall du vill visa det när du presenterar sökresultatet. Datatyp: STRING Max tecken: 72 Obligatorisk: Nej
<code>&lt;/shipper&gt;</code>	
<code>&lt;/shipping_product&gt;</code>	
<code>&lt;/shipping_products&gt;</code>	
<code>&lt;/shipment&gt;</code>	

1. Tillgänglig om taggen <api\_version> är större än 2.9.2. Lägg in koden i länken:

[https://www.fraktjakt.se/shipments/show/SHIPMENT\\_ID&access\\_code=ACCESS\\_CODE](https://www.fraktjakt.se/shipments/show/SHIPMENT_ID&access_code=ACCESS_CODE)

För mer information om länken, se sidan 53

## Requery API (Fraktsökning mot cache)

Om man har tidigare anropat Query API:et och fått tillbaka ett svar innehållande ett *shipment\_id*, då kan man anropa Requery API:et för att få ett cachat svar från Fraktjakt. Det går mycket snabbare.

### Anrop

Anropet ska bestå av samma *standardfälten* som gäller för alla anrop (se avsnittet *Gemensamt i alla API anrop* ovan) plus ett *shipment\_id* som man fick från ett tidigare anrop till Query API:et.

Requery API'et har följande URL:

[https://testapi.fraktjakt.se/fraktjakt/requery\\_xml](https://testapi.fraktjakt.se/fraktjakt/requery_xml) (TEST API, för utveckling och tester)

[https://api.fraktjakt.se/fraktjakt/requery\\_xml](https://api.fraktjakt.se/fraktjakt/requery_xml) (PROD API, för riktiga fraktköp i produktion)

I inställningarna för webbutiken anger man om man vill ha ankomsttid eller transporttid i svaret. Ankomsttiden beräknas från hur lång tid en frakttjänst tar och vilka dagar man anger att man skickar paket på och vilka dagar i veckan frakttjänsten levererar paket.

Tagg och exempel på värde i taggen	Beskrivning
<code>&lt;?xml version="1.0" encoding="UTF-8"?&gt;</code>	XML-huvud enligt XML-standard.
- <code>&lt;shipment&gt;</code>	Huvudtagg. Under den beskrivs frakten.
- <code>&lt;value&gt;10.50&lt;/value&gt;</code>	Värdet på alla varorna i transporten. Datatyp: FLOAT Obligatoriskt: Nej
- <code>&lt;shipper_info&gt;[0   1]&lt;/shipper_info&gt;</code>	Om du vill få fram extra information om transportörerna som levererar de returnerade frakttjänster. Svaret innehåller då taggen <code>&lt;shipper&gt;</code> med sina sub-taggar <code>id</code> , <code>namn</code> och <code>logo_url</code> . Datatyp: BOOLEAN Obligatoriskt: Nej Default = 0 (ingen extra info)
- <code>&lt;consignor&gt;</code>	Information om den som gör anropet.
<b>Se Consignor-Block på sidan 16</b>	
<code>&lt;/consignor&gt;</code>	
<code>&lt;shipment_id&gt;67887&lt;/shipment_id&gt;</code>	Fraktjakt's frakt id. OBS! Ska vara samma id som erhöles tidigare från Query API'et ( <code>query_xml</code> ). Datatyp: INTEGER Obligatoriskt: <b>Ja</b>
<code>&lt;/shipment&gt;</code>	

### Exempel

Den här XML:en skall fungera om du bara byter ut `consignor` id och `key` till dina egna.

```
<?xml version="1.0" encoding="UTF-8"?>
<shipment>
  <value>10</value>
```

```

<consignor>
  <id>YOUR_CONSIGNOR_ID</id>
  <key>YOUR_CONSIGNOR_KEY</key>
  <currency>SEK</currency>
  <language>sv</language>
  <encoding>UTF-8</encoding>
  <api_version>3.1.0</api_version>
</consignor>
<shipment_id>67887</shipment_id>
</shipment>

```

## Svar

Tagg och exempel på värde i taggen	Beskrivning
<?xml version='1.0' encoding='UTF-8'?>	
- <shipment>	En frakt.
<status>ok</status>	<p>Status av API-anropet</p> <p>ok = API-anropet lyckades.  warning = API-anropet lyckades med varningar.  error = API-anropet misslyckades.</p> <p>Skickas i svaret endast för API-versioner 3.1.0 eller senare.</p>
<code>1</code>	<p>Felkod</p> <p>0 = OK  1 = Warning  2 = Error</p>
<warning_message>Du behöver ange alla mått</warning_message>	<p>Varningar som kan vara bra att ha, främst vid utvecklingen.</p> <p>Datatyp: STRING  Max tecken: 500  Obligatorisk: <b>Ja</b></p>
<error_message></error_message>	<p>Felmeddelanden.</p> <p>Datatyp: STRING  Max tecken: 500  Obligatorisk: <b>Ja</b></p>
<currency>SEK</currency>	<p>Returnerad valuta.</p> <p>Datatyp: STRING  Max tecken: 3  Obligatorisk: <b>Ja</b></p>
<id>67887</id>	<p>Fraktjakt's frakt id. Används vid alla framtida referenser till den här sökningen.</p> <p>Datatyp: INTEGER  Obligatorisk: <b>Ja</b></p>
<access_code>ABC12345</access_code>	<p>En kod för att nå och hantera frakten utan att ha varit inloggad sedan tidigare. (1)</p>
<access_link> <a href="https://www.fraktjakt.se/shipments/show/163221?code=b6dfc12fc04ec98132da2eb1c1739272cc646ed9">https://www.fraktjakt.se/shipments/show/163221?code=b6dfc12fc04ec98132da2eb1c1739272cc646ed9</a> </access_link>	<p>En länk för att hantera frakten med hjälp av ovannämde SHIPMENT_ID och ACCESS_CODE.</p> <p>Datatyp: STRING  Obligatorisk: <b>No</b></p>
- <shipping_products>	<p>Sökresultaten presenteras som en XML-array. De sorteras i den ordning som har angetts i inställningarna i Fraktjakt.</p>

- <shipping_product>	Ett tjänst i aktuell frakt.  Se sid 63 för de aktuella tjänsterna som sökningen kan resultera i.
<id>15</id>	Tjänstens id i Fraktjakt. Används vid framtida fraktköp. Datatyp: INTEGER Obligatorisk: <b>Ja</b>
<name>Privat</name>	Tjänstens namn. Kan presenteras direkt. Datatyp: STRING Max tecken: 35 Obligatorisk: <b>Ja</b>
<description>Bussgods - Privat</description>	Beskrivning av tjänsten. Kan presenteras direkt. Datatyp: STRING Max tecken: 35 Obligatorisk: <b>Ja</b>
<arrival_time>1-2 dagar</arrival_time>	Transporttid (antal dagar från nu) eller ankomsttid (uppskattat datum) Datatyp: STRING Max tecken: 64 Obligatorisk: Kan vara tomt
<price>159.50</price>	Tjänstens pris Datatyp: FLOAT Obligatorisk: <b>Ja</b>
<tax_class>25.00</tax_class>	Tjänstens moms Datatyp: FLOAT Obligatorisk: <b>Ja</b>
<agent_info>Cityterminalen Stockholm ca 2 km i Stockholm</agent_info>	Tjänstens närmaste uthämtningsombud info Datatyp: STRING Max tecken: 72 Obligatorisk: Kan vara tomt
<agent_link> <a href="https://www.fraktjakt.se/agents/search_closest/377483?type=9&amp;shipper=4/">https://www.fraktjakt.se/agents/search_closest/377483?type=9&amp;shipper=4/</a> </agent_link>	Tjänstens ombuds länk på Fraktjakt. Datatyp: STRING Max tecken: 256 Obligatorisk: Kan vara tomt
<agent_in_info>Jönköping Bussgods ca 1 km i Jönköping</agent_in_info>	Tjänstens närmaste uthämtningsombud info Visas bara om agents_in var sant i den ursprungliga Query API anrop. Datatyp: STRING Max tecken: 72 Obligatorisk: Nej
<agent_in_link> <a href="https://www.fraktjakt.se/agents/search_closest/377482?type=8&amp;shipper=4">https://www.fraktjakt.se/agents/search_closest/377482?type=8&amp;shipper=4</a> </agent_in_link>	Tjänstens inlämnande ombuds länk på Fraktjakt. Visas bara om agents_in var sant i den ursprungliga Query API anrop. Datatyp: STRING Max tecken: 72 Obligatorisk: Nej
<shipper>	Transportören som levererar tjänsten. Taggen (och sina sub-taggar) skapas bara om <shipper_info> skickas i den ursprungliga Requary API anrop med värdet "1". Obligatorisk: Nej
<id>4</id>	Transportörens id i Fraktjakt. Datatyp: INTEGER Obligatorisk: Nej

<pre>&lt;name&gt;Bussgods&lt;/name&gt;</pre>	Transportörens namn. Datatyp: STRING Max tecken: 35 Obligatorisk: Nej
<pre>&lt;logo_url&gt; <a href="https://www.fraktjakt.se/images/shippers/4.png">https://www.fraktjakt.se/images/shippers/4.png</a> &lt;/logo_url&gt;</pre>	Transportörens logo. I fall du vill visa det när du presenterar sökresultatet. Datatyp: STRING Max tecken: 72 Obligatorisk: Nej
<pre>&lt;/shipper&gt;</pre>	
<pre>&lt;/shipping_product&gt;</pre>	
<pre>&lt;/shipping_products&gt;</pre>	
<pre>&lt;/shipment&gt;</pre>	



## Order API (Skapa en order)

I en vanlig webbutiksintegration där man har först skickat in ett Query API anrop för att kunna presentera fraktalternativ för webbutikskunden, skall webbutiken kommunicera en andra gång med Fraktjakt för att placera en order. Då använder man Order API anropstyp 1 (se nedan). I en webbutiksintegration kan det vara lämpligt att detta ske efter webbutikens kund har genomfört betalningen för varorna som köptes i webbutiken.

Om man vet exakt vilken frakttjänst man vill köpa, och inte vill anropar Query API för att hämta fraktalternativ i förväg, då kan man använda sig av Order API anropstyp 2 (se nedan). Fördelen är att man skapar en order med bara ett enkelt anrop till Fraktjakt.

Placera en order i Fraktjakt genom att anropa Order API'et, som har följande URL:

[https://testapi.fraktjakt.se/orders/order\\_xml](https://testapi.fraktjakt.se/orders/order_xml) (TEST API, för utveckling och tester)

[https://testapi.fraktjakt.se/orders/order\\_xml](https://testapi.fraktjakt.se/orders/order_xml) (PROD API, för riktiga fraktköp i produktion)

Inställningen för email från Fraktjakt som heter 'Inkommande fraktkoppling' i webbutikens inställningar i Fraktjakt anger om ett mail från Fraktjakt till webbutiksadministratören skall skapas för varje anrop till det här API'et. På så sätt kan administratören lättare hantera administrationen om det sällan kommer in anrop.

## Anropstyper

Det finns två typer av Order API anrop:

### Anropstyp 1 - Skapa en order från en tidigare skapat sändning

Vanligtvis skapat den tidigare sändningen genom Query API, sidan 20.

Det inkommande XML innehåller taggen <shipment\_id> som identifierar den tidigare skapat sändning.

Ange inte taggen <parcels> för denna anropstypen. Den tidigare skapat sändning (identifierad med taggen <shipment\_id>) ska redan ha paket med fullständiga måtten, dvs längd, bredd och höjd för varje paket i sändningen ska ha skickats med i den ursprungliga fraktsökningen. Om man försöker skapa en order utifrån en sändning som inte har fullständiga måtten kommer API:et att säga ifrån.

Om du skickar ett anrop till Order API och anger en *shipment\_id* som det redan skapats en order för, det skapas en ny order innehållande en ny sändning (med en ny *shipment\_id*). Dessa ser likadana ut som tidigare sändning och order. På så sätt kan du lätt skapa flera köp av likadana frakter mellan samma adresser.

Order API delar upp en sändning i flera sändningar när den ursprungliga sändningen innehåller fler än ett paket och frakttjänsten är en sådan där mottagaren hämtar ut sändningen hos fraktleverantörens ombud.

Det går att skicka in adresser med taggarna <address\_from> och <address\_to> men dessa används inte här. *Det är alltid den angiven sändningens adresser som gäller.*

För att senare skapa en order utifrån en tidigare fraktsökning måste sändningen ha de fullständiga måtten, dvs längd, bredd och höjd ska ha skickats med i den ursprungliga fraktsökningen.

## Anropstyp 2 - Skapa en order direkt utan att tidigare ha skapat en sändning

Denna anropstypen tillåter en att placera en order i Fraktjakt med bara en enkel anrop till Fraktjakt API.

Det inkommande XML innehåller inte någon <shipment\_id> tagg. Istället innehåller taggen <parcels>.

Alternativen för taggen <shipping\_product\_id> fås genom att första anropa [https://www.fraktjakt.se/shipping\\_products/xml\\_list](https://www.fraktjakt.se/shipping_products/xml_list), se sidan 63.

Adresshantering:

- Avsändaradress - om du skickar in en avsändaradress med taggen <address\_from> blir den inskickade adressen fraktens avsändaradress, annars används den registrerade godsadress som fraktens avsändaradress.
- Mottagaradress - om du skickar in en mottagaradress med taggen <address\_to> blir den inskickade adressen även fraktens mottagaradress. Om inte den här taggen skickas in kommer avsändaradressen att användas. Oftast vill man inte ha det beteendet.

## Anrop

Taggar och exempel på värden	Beskrivning
<?xml version="1.0" encoding="UTF-8"?>	XML-huvud enligt XML-standard.
- <OrderSpecification>	Hela ordern som skickas till Fraktjakt. Består av en sändning. Obligatorisk: <b>Ja</b>
<value>10.2</value>	Värdet på alla varorna i transporten och hur mycket de skall ersättas med vid förlust (försäkringsvärde). Bör, men behöver inte vara samma värde som i sändningen. Datatyp: FLOAT Obligatoriskt: Nej
- <consignor>	Information om den som gör anropet.
<b>Se Consignor-Block på sidan 16</b>	
</consignor>	
- <referred_consignor>	Om det inte är consignor som avslutar köpet och betalar används det här fältet för att hänvisa till rätt användare som skall betala. Det gäller alltså om någon annan än order-skaparen skall betala frakten, ex om du integrerar åt tredje part. Svaret innehåller då också taggen <payment_link> som länkar till betalsidan. Datatyp: INTEGER Obligatorisk: Nej
<id>REFERRED_CONSIGNOR_ID</id>	Betalarens Consignor ID i Fraktjakt. Datatyp: INTEGER Obligatorisk: Ja, om referred_consignor anges
<key>REFERRED_CONSIGNOR_KEY</key>	Betalarens Consignor nyckel Datatyp: STRING Max tecken: 64

	Obligatorisk: Ja, om referred_consignor anges
</referred_consignor>	
<shipment_id> <b>SHIPMENT_ID</b> </shipment_id>	Fraktjaks frakt id. OBS! Ska vara samma id som erhöles tidigare från Query API. Om ett gammalt shipment_id återanvänds, skapas en ny frakt, men alla uppgifter (adress osv) tas från den gamla frakten. Datatyp: INTEGER Obligatorisk: <b>Ja , vid anropstyp 1 Utelämnas vid anropstyp 2.</b>
<shipping_product_id> <b>15</b> </shipping_product_id>	Tjänstens id i Fraktjakt OBS! Vid anropstyp1, ska vara samma id som erhöles tidigare från Query API. Datatyp: INTEGER Obligatorisk: <b>Ja</b>
<anonymous_sender> <b>Ett annat namn</b> </anonymous_sender>	Används om mottagaren inte vill att det skall synas varifrån frakten kommer eller du arrangerar frakten åt någon annan. Används inte när 'sender_email'-taggen används. Datatyp: STRING Obligatorisk: Nej
<reference> <b>Orderid 1236</b> </reference>	Eget fält som refererar frakten I Fraktjakt. Kan vara eget order_id, hjälptext eller annat valfritt värde. Syns också på alla fraktsedlar. Datatyp: STRING Max tecken: 50 Endast siffror, bokstäverna A-Z och mellanslag är tillåtna. Obligatorisk: Nej
<export_reason> <b>SALE</b> </export_reason>  <i>Tillåtna värden:</i> <ul style="list-style-type: none"> <li>• <i>SALE - Försäljning - mottagaren har köpt godset</i></li> <li>• <i>GIFT - Present - godset är en present till mottagaren</i></li> <li>• <i>SAMPLE - Varuprov - godset är en varuprov till mottagaren</i></li> <li>• <i>RETURN - Retur - returnerar gods som köptes från mottagaren</i></li> <li>• <i>REPAIR - Reparation - godset ska repareras av mottagaren</i></li> <li>• <i>PERSONAL EFFECTS - Personliga tillhörigheter</i></li> </ul>	<i>Reason for export</i> beskriver sändningens syfte för. Datatyp: STRING Max tecken: 16 Defaultvärde: SALE Obligatorisk: För frakt till eller från utlandet.
<commodities>	De olika varuslagen i sändningen. Ett varuslag är en typ av varor som finns i sändningen. Minst ett varuslag måste anges. MinOccur = 1  Utelämnas vid anropstyp 2. Används bara om man beställer en <i>Fraktbag</i> (shipping_product_id = 137-141).
- <commodity>	Data om ett varuslag.
<name>skor</name>	Varuslagets benämning Datatyp: STRING Max tecken: 64 Obligatorisk: Ja  Värdet skall förstås i

	mottagarlandet
<quantity>3</quantity>	Varuslagets kvantitet i den enheten som anges i <quantity_units> Datatyp: INTEGER Obligatorisk: <b>Ja</b>
<taric>0123456789</taric>  (se <a href="http://tulltaxan.tullverket.se/#!/taric/nomenclature/sbt">http://tulltaxan.tullverket.se/#!/taric/nomenclature/sbt</a> )	Varuslagets kod i tullen. Kan också kallas taric-kod. Datatyp: INTEGER Obligatorisk: Nej, men kan anges i frakt till utlandet.  Snabbar upp tullhanteringen avsevärt.
<quantity_units> <b>EA</b> </quantity_units>  <i>Tillåten värden:</i> <i>EA = styck</i> <i>DZ = dussin</i> <i>L = liter</i> <i>ML = mililiter</i> <i>KG = kilogram</i> <i>Default är EA (each) om inget värde anges.</i>	Enheten som varuslaget räknas eller mäts med. Datatyp: STRING Max tecken: 2 Defaultvärde: EA Obligatorisk: Nej, men kan anges i frakt till utlandet.
<description>svart <b>läderskor</b> </description>	Beskrivning av varuslaget (minst 15 tecken) Datatyp: STRING Min tecken: 15 Max tecken: 128 Obligatorisk: Frakt till utlandet.  Värdet skall förstås i mottagarlandet
<country_of_manufacture> <b>US</b> </country_of_manufacture>  (Default är SE om inget värde anges.)	Landskod, enligt ISO 3166-1 alpha-2 (5) standarden. Datatyp: STRING Max tecken: 2 Obligatorisk: Nej, men kan anges i frakt till utlandet  Se Appendix 2 sidan 71 för koderna
<weight> <b>13.1</b> </weight>	Totala vikten i kg av varuslaget i sändningen. Alltså totalvikten av alla enheterna. Totalsumman av alla varuslagens vikter måste vara samma som totalsumman av paketens vikter. Datatyp: FLOAT Obligatorisk: För frakt till utlandet
<unit_price> <b>99.99</b> </unit_price>	Varuslagets värde per enhet av det här varuslaget. Används vid förtullning och vid reklamation. Datatyp: FLOAT Obligatorisk: För frakt till utlandet
</commodity>	
</commodities>	
- <parcels>	Paketen. Minst ett paket måste anges och vi rekommenderar inte att ni frågar efter en större transport än 10 samtidiga paket. MinOccur = 1 <b>vid anropstyp 2.</b>

	<p><b>Utelämnas vid anropstyp 2 om man beställer en <i>Fraktbag</i></b> (shipping_product_id = 137-141).</p> <p><b>Utelämnas alltid vid anropstyp 1</b></p>
- <parcel>	Data om ett paket.
<weight>3.2</weight>	Paket vikt i kg Datatyp: FLOAT Obligatorisk: Ja (om parcel anges)
<length>35</length>	Paket längd i cm Datatyp: FLOAT Obligatorisk: Ja (om parcel anges)  Längsta sidan
<width>23.5</width>	Paket bredd i cm Datatyp: FLOAT Obligatorisk: Ja (om parcel anges) Näst längsta sidan
<height>15</height>	Paket höjd i cm Datatyp: FLOAT Obligatorisk: Ja (om parcel anges)
</parcel>	
</parcels>	
- <address_from>	Avsändaradressen (var frakten skickas från). Obligatorisk: Nej  Om inte adressen anges, tas adressen från Inställningarna.
<b>Se Address-block på sidan 18</b>	
</address_from>	
- <address_to>	Mottagaradressen (vart frakten skall skickas). Alternativt namn är 'address' Obligatorisk: Ja, vid anropstyp 2
<b>Se Address-block på sidan 18</b>	<b>Tänk på att &lt;language&gt; kan anges.</b>
</address_to>	
- <recipient>	Mottagaren Obligatorisk: <b>Ja</b>
<company_to>Köp och sälj AB</company_to>	Mottagarföretagets namn Datatyp: STRING Max tecken: 32 Obligatorisk: Nej, om name_to anges
<name_to>Sven Andersson</name_to>	Mottagarens namn Datatyp: STRING Max tecken: 32 Obligatorisk: Nej, om company_to anges
<telephone_to>036190220</telephone_to>	Mottagarens telefonnummer. Datatyp: STRING Max tecken: 32 Obligatorisk: Nej – men bör anges
<mobile_to>0709999999</mobile_to>	Mottagarens mobiltelefonnummer. Datatyp: STRING

	Max tecken: 32 Obligatorisk: Nej – men bör anges för frakttjänster där SMS avisering ingår.
<email_to>sven@webbutikenab.se</email_to>	Mottagarens emailadress. Datatyp: STRING Max tecken: 64 Obligatorisk: <b>Bör anges för att Email avisering skall fungera som tänkt, inklusive den skraddarsydda aviseringen från Fraktjakt.</b>
</recipient>	
<sender_email>info@exempel.info</sender_email>	Fält för förbetald frakt. Om du vill att någon annan skall hantera frakten än köparen, anger du en emailadress till den personen här. Det här kommer att skapa taggen sender_email_link i order-svaret och ett email kommer att skickas till den adressen när ordern är betald.(6). Datatyp: STRING Max tecken: 64 Obligatorisk: Nej  Fraktjakt avgör automatiskt om det rör sig om mottagarfrakt eller tredjepartsfrakt baserat på angivna adresser.
<booking>	Fält för att ange information för att boka upphämtning av sändningen hos avsändaren. Bokningen sker alltid från avsändaradressen. Om inte fältet skickas med, skapas en bokning baserat på webbutikens uppgifter. Obligatorisk: Nej
<driving_instruction>Hit och dit</driving_instruction>	Hur man hittar till platsen där hämtningen skall ske. Datatyp: String Max tecken: 50 Obligatorisk: Nej
<user_notes>Portkod 1112</user_notes>	Anteckningar för att bokningen skall kunna utföras och som skickas till fraktbolaget. Datatyp: String Max tecken: 50 Obligatorisk: Nej
<pickup_date>2014-12-10</pickup_date>	Datum för bokningen. Måste vara i framtiden, eller så kommer inte bokningen att fungera. Datatyp: Date (YYYY-MM-DD) Obligatorisk: Nej
</booking>	
</OrderSpecification>	

#### Noter:

1. En sändning (*shipment*) innehåller ett eller flera paket (*parcels*).
2. En sändning (*shipment*) innehåller ett eller flera varuslag (*commodities*).

3. Summan av alla varuslagens vikt i sändningen ska vara lika med summan av vikterna av sändningens samtliga paketen (alltså, sändningens vikt).
4. Minst en kontaktmetod skall anges för mottagaren. Rekommenderat är att mottagarens email anges.
5. [https://en.wikipedia.org/wiki/ISO\\_3166-1\\_alpha-2](https://en.wikipedia.org/wiki/ISO_3166-1_alpha-2)
6. Gäller inte för tjänster som betalas på fraktbolagens egen sida, exempelvis Schenker Privtpak Privatpaket.

Fraktjakt "färdigställer" sedan ordern internt.

Det innebär att ordern knyts till anroparens FJ-konto i väntan på betalningen.

Ordern kan hittas under fliken "Mina Sidor", underflik "Webbutik", underflik "Ordrar", alternativt under fliken "Mina Sidor", underflik "Företag", underflik "Ordrar" om din webbutik är knutna till ett företag i Fraktjakt.

## Exempel – Anropstyp 1 INRIKES

Skapa en order från en tidigare skapat sändning (vanligtvis skapat genom *Query API*).

Den här XML:en skall fungera om du bara byter ut *consignor id* och *key* till dina egna. Samt fyller i ett *shipment\_id* från en av dina fraktsökningar.

```
<?xml version="1.0" encoding="UTF-8"?>
<OrderSpecification>
  <consignor>
    <id>YOUR_CONSIGNOR_ID</id>
    <key>YOUR_CONSIGNOR_KEY</key>
    <currency>SEK</currency>
    <language>sv</language>
    <encoding>utf-8</encoding>
    <api_version>3.1.0</api_version>
  </consignor>
  <referred_consignor>
    <id>REFERRED_CONSIGNOR_ID</id>
    <key>REFERRED_CONSIGNOR_KEY</key>
  </referred_consignor>
  <shipment_id>87566</shipment_id>
  <shipping_product_id>25</shipping_product_id>
  <reference>My brothers shoes</reference>
  <commodities>
    <commodity>
      <name>skor</name>
      <quantity>2</quantity>
    </commodity>
  </commodities>
  <recipient>
    <name_to>Olle Klint</name_to>
    <company_to>Hanson & Greve AB</company_to>
    <telephone_to>036190220</telephone_to>
  </recipient>
  <booking>
    <pickup_date>2014-12-10</pickup_date>
    <driving_instruction>Upp för backen och sedan över ån.</driving_instruction>
    <user_notes>Dörrkod 1112</user_notes>
  </booking>
</OrderSpecification>
```

## Exempel – Anropstyp 1 UTRIKES

Skapa en order från en tidigare skapat UTRIKES sändning (vanligtvis skapat genom Query API).

Den här XML:en skall fungera om du bara byter ut consignor id och key till dina egna. Samt fyller i ett shipment\_id från en av dina fraktsökningar.

```
<?xml version="1.0" encoding="UTF-8"?>
<OrderSpecification>
  <consignor>
    <id>YOUR_CONSIGNOR_ID</id>
    <key>YOUR_CONSIGNOR_KEY</key>
    <currency>SEK</currency>
    <language>sv</language>
    <encoding>utf-8</encoding>
    <api_version>3.1.0</api_version>
  </consignor>
  <shipment_id>694556</shipment_id>
  <shipping_product_id>119</shipping_product_id>
  <reference>My brothers shoes</reference>
  <export_reason>GIFT</export_reason>
  <commodities>
    <commodity>
      <name>Shoes</name>
      <quantity>2</quantity>
      <taric>0123456789</taric>
      <quantity_units>EA</quantity_units>
      <description>Black leather shoes with laces</description>
      <country_of_manufacture>FI</country_of_manufacture>
      <weight>2.8</weight>
      <unit_price>99.99</unit_price>
    </commodity>
  </commodities>
  <recipient>
    <name_to>Olle Klint</name_to>
    <company_to>Hanson & Greve AB</company_to>
    <telephone_to>036190220</telephone_to>
  </recipient>
  <booking>
    <pickup_date>2014-12-10</pickup_date>
    <driving_instruction>Upp för backen och sedan över ån.</driving_instruction>
    <user_notes>Dörrkod 1112</user_notes>
  </booking>
</OrderSpecification>
```

## Exempel – Anropstyp 2 INRIKES

Skapa en order direkt (utan att ha någon tidigare skapat sändning).

Den här XML:en skall fungera om du bara byter ut consignor id och key till dina egna. Samt fyller i ett shipment\_id från en av dina fraktsökningar.

```
<?xml version="1.0" encoding="UTF-8"?>
<OrderSpecification>
  <consignor>
    <id>YOUR_CONSIGNOR_ID</id>
    <key>YOUR_CONSIGNOR_KEY</key>
    <currency>SEK</currency>
    <language>sv</language>
    <encoding>utf-8</encoding>
    <api_version>3.1.0</api_version>
```



```

</consignor>
<shipping_product_id>25</shipping_product_id>
<reference>Ordernr 123456</reference>
<commodities>
  <commodity>
    <name>Jeans</name>
    <quantity>1</quantity>
    <description>Blåjeans storlek 33x32</description>
  </commodity>
</commodities>
<parcels>
  <parcel>
    <weight>2.8</weight>
    <length>25</length>
    <width>20</width>
    <height>15</height>
  </parcel>
</parcels>
<address_from>
  <street_address_1>Gjuterigatan 9</street_address_1>
  <street_address_2></street_address_2>
  <postal_code>55318</postal_code>
  <city_name>Jönköping</city_name>
  <residential>0</residential>
  <country_code>SE</country_code>
</address_from>
<address_to>
  <street_address_1>Hedenstorp 10</street_address_1>
  <street_address_2></street_address_2>
  <postal_code>33292</postal_code>
  <city_name>Gislaved</city_name>
  <residential>1</residential>
  <country_code>SE</country_code>
  <language>sv</language>
</address_to>
<recipient>
  <name_to>Olle Klint</name_to>
  <telephone_to>036190220</telephone_to>
</recipient>
<booking>
  <pickup_date>2014-04-06</pickup_date>
  <driving_instruction>Upp för backen och sedan över ån.</driving_instruction>
  <user_notes>Portkod 1112</user_notes>
</booking>
</OrderSpecification>

```

## **Exempel – Anropstyp 2 UTRIKES**

**Skapa en order direkt** (utan att ha någon tidigare skapat sändning).

Den här XML:en skall fungera om du bara byter ut consignor id och key till dina egna. Samt fyller i ett shipment\_id från en av dina fraktsökningar.

```

<?xml version="1.0" encoding="UTF-8"?>
<OrderSpecification>
  <consignor>
    <id>YOUR_CONSIGNOR_ID</id>
    <key>YOUR_CONSIGNOR_KEY</key>
    <currency>SEK</currency>
    <language>sv</language>
    <encoding>utf-8</encoding>
    <api_version>3.1.0</api_version>

```

```

</consignor>
<shipping_product_id>119</shipping_product_id>
<reference>Ordernr 123456</reference>
<export_reason>GIFT</export_reason>
<commodities>
  <commodity>
    <name>Jeans</name>
    <quantity>2</quantity>
    <taric>0123456789</taric>
    <quantity_units>EA</quantity_units>
    <description>Levis blue jeans, size 33x32</description>
    <country_of_manufacture>FI</country_of_manufacture>
    <weight>1.5</weight>
    <unit_price>99.99</unit_price>
  </commodity>
</commodities>
<parcels>
  <parcel>
    <weight>1.5</weight>
    <length>25</length>
    <width>20</width>
    <height>15</height>
  </parcel>
</parcels>
<address_from>
  <street_address_1>Gjuterigatan 9</street_address_1>
  <street_address_2></street_address_2>
  <postal_code>55318</postal_code>
  <city_name>Jönköping</city_name>
  <residential>0</residential>
  <country_code>SE</country_code>
</address_from>
<address_to>
  <street_address_1>101 Main Street</street_address_1>
  <street_address_2></street_address_2>
  <postal_code>12345</postal_code>
  <city_name>Schenectady</city_name>
  <residential>1</residential>
  <country_code>US</country_code>
  <language>en</language>
</address_to>
<recipient>
  <name_to>Jack Martins</name_to>
  <telephone_to>(732) 555-1212</telephone_to>
</recipient>
<booking>
  <pickup_date>2014-04-06</pickup_date>
  <driving_instruction>Upp för backen och sedan över ån.</driving_instruction>
  <user_notes>Portkod 1112</user_notes>
</booking>
</OrderSpecification>

```

## Svar

Taggar och exempel på värde	Beskrivning
<?xml version="1.0" encoding="UTF-8"?>	
- <result>	
<status>ok</status>	<b>Status av API-anropet</b>  <b>ok</b> = API-anropet lyckades. <b>warning</b> = API-anropet lyckades

	med varningar. error = API-anropet misslyckades.  Skickas i svaret endast för API-versioner 3.1.0 eller senare.
<code>1</code>	0=OK 1=warning 2=Error
<warning_message>Du behöver ange alla mått</warning_message>	Varningar som kan vara bra att ha. Datatyp: STRING Max tecken: 500 Obligatorisk: <b>Ja</b>
<error_message></error_message>	Felmeddelanden Datatyp: STRING Max tecken: 500 Obligatorisk: <b>Ja</b>
<shipment_id>45654</shipment_id>	Fraktjaks frakt id (note 1) Datatyp: INTEGER Obligatorisk: <b>Ja</b>
<access_code>ABC12345</access_code>	En kod för att nå och hantera frakten utan att ha varit inloggad sedan tidigare. (2)
<access_link> <a href="https://www.fraktjakt.se/shipments/show/163221?code=b6dfc12fc04ec98132da2eb1c1739272cc646ed9">https://www.fraktjakt.se/shipments/show/163221?code=b6dfc12fc04ec98132da2eb1c1739272cc646ed9</a> </access_link>	En länk för att hantera frakten med hjälp av ovannämde SHIPMENT_ID och ACCESS_CODE. Datatyp: STRING Obligatorisk: <b>No</b>
<order_id>67887</order_id>	Fraktjaks order id Datatyp: INTEGER Obligatorisk: <b>Ja</b>
<amount>1066.33</amount>	Fraktens kostnad, exkl moms. Data type: FLOAT Required: <b>Yes</b>
<currency>SEK</currency>	Returnerad valuta. Datatyp: STRING Max tecken: 3 Obligatorisk: <b>Ja</b>
<payment_link> <a href="https://www.fraktjakt.se/orders/finish/1631?code=b6dfc12fc04ec98132da2eb1c1739272cc646ed9">https://www.fraktjakt.se/orders/finish/1631?code=b6dfc12fc04ec98132da2eb1c1739272cc646ed9</a> </payment_link>	Om referred_consignor angetts för fraktbetalare, länkar det här fältet till betalningssidan. Datatyp: STRING Obligatorisk: <b>nej</b>
<sender_email_link> <a href="https://www.fraktjakt.se/orders/confirmation/1671?key=cabec52762637412652e5023deb5e5c2">https://www.fraktjakt.se/orders/confirmation/1671?key=cabec52762637412652e5023deb5e5c2</a> </sender_email_link>	En länk för att hantera frakten efter den är betald. Taggen skapas om sender_email skickas i anropet.(note 2) Datatyp: STRING Obligatorisk: <b>Nej</b>
</result>	

## Noter:

1. OBS. Det här är *inte* samma *shipment\_id* som användes för att skapa ordern. Det id't kan återanvändas och förändras om sändningen har delats upp till flera sändningar i ordern.

Det här nya *shipment\_id* kan användas för att spåra transporten via länkarna

[https://www.fraktjakt.se/trace/list\\_shipment/SHIPMENT\\_ID](https://www.fraktjakt.se/trace/list_shipment/SHIPMENT_ID)

[https://www.fraktjakt.se/trace/xml\\_trace?  
consigner\\_id=YOUR\\_CONSIGNOR\\_ID&consigner\\_key=YOUR\\_CONSIGNOR\\_KEY&sh  
ipment\\_id=SHIPMENT\\_ID](https://www.fraktjakt.se/trace/xml_trace?consigner_id=YOUR_CONSIGNOR_ID&consigner_key=YOUR_CONSIGNOR_KEY&shipment_id=SHIPMENT_ID)

Se också Track & Trace API för mer information.

2. Tillgänglig om taggen <api\_version> är större än 2.9.2. Lägg in koden i länken:  
[https://www.fraktjakt.se/shipments/show/SHIPMENT\\_ID&access\\_code=ACCESS\\_CODE](https://www.fraktjakt.se/shipments/show/SHIPMENT_ID&access_code=ACCESS_CODE)  
För mer information om länken, se sidan 53

## Shipment API (Butiksstyrd Frakt)

Det här API'et är till för att förbereda en frakt i Fraktjakt. Ingen fraktsökning görs nu, utan webbutikens administratör måste senare gå in i Fraktjakt och färdigställa sökningen.

Det här API'et används i regel genom att webbutiken gör ett anrop till Fraktjakt i samband med ett köp i butiken. Då är fraktens mått kända, men priset för frakten är just nu inte intressant.

Det fungerar också bra att först låta kunden köpa något i kassan och senare, vid ett lugnare tillfälle, skicka in det här anropet till Fraktjakt.

Frakten måste ha endera Sverige som avsändarland eller som mottagarland, eller båda..

Förbered en frakt i Fraktjakt genom att anropa Shipment API'et, som har följande URL:

[https://testapi.fraktjakt.se/shipments/shipment\\_xml](https://testapi.fraktjakt.se/shipments/shipment_xml) (TEST API, för utveckling och tester)

[https://api.fraktjakt.se/shipments/shipment\\_xml](https://api.fraktjakt.se/shipments/shipment_xml) (PROD API, för riktiga fraktköp i produktion)

Efter anropet kan frakten sökas via länken

[https://www.fraktjakt.se/shipments/show/SHIPMENT\\_ID&access\\_code=ACCESS\\_CODE](https://www.fraktjakt.se/shipments/show/SHIPMENT_ID&access_code=ACCESS_CODE)

Inställningen för email från Fraktjakt som heter 'Inkommande fraktkoppling' i webbutikens inställningar i Fraktjakt anger om ett mail från Fraktjakt till webbutiksadministratören skall skapas för varje anrop till det här API'et. På så sätt kan administratören lättare hantera administrationen om det sällan kommer in anrop.

## Anrop

Taggar och exempel på värden	Beskrivning
<?xml version="1.0" encoding="UTF-8"?>	XML-huvud enligt XML-standard.
- <CreateShipment>	Hela anropet till Fraktjakt Obligatorisk: <b>Ja</b>
- <consignor>	Information om den som gör anropet.
<b>Se Consignor-Block på sidan 16</b>	
</consignor>	
- <referred_consignor>	Om det inte är consignor som avslutar köpet och betalar används det här fältet för att hänvisa till rätt användare som skall betala. Det gäller alltså om någon annan än order-skaparen skall betala frakten, ex om du integrerar åt tredje part. Svaret innehåller då också taggen <payment_link> som länkar till betalsidan. Datatyp: INTEGER Obligatorisk: Nej
<id>REFERRED_CONSIGNOR_ID</id>	Betalarens Consignor ID i Fraktjakt. Datatyp: INTEGER

	Obligatorisk: <b>Ja, om referred_consignor anges</b>
<key> <b>REFERRED_CONSIGNOR_KEY</b> </key>	Betalarens Consignor nyckel Datatyp: STRING Max tecken: 64 Obligatorisk: <b>Ja, om referred_consignor anges</b>
</referred_consignor>	
<reference> <b>Orderid 1236</b> </reference>	Eget fält som refererar frakten i Fraktjakt. Kan vara eget order_id, hjälptext eller annat valfritt värde. Syns också på alla fraktsedlar. Datatyp: STRING Max tecken: 50 Endast siffror, bokstäverna A-Z och mellanslag är tillåtna. Obligatoriskt: Nej
- <address_from>	Avsändaradressen (var frakten skickas från). Obligatorisk: Nej  Om inte adressen anges, tas adressen från Inställningarna.
<b>Se Address-block på sidan 18</b>	
</address_from>	
- <address_to>	Mottagaradressen (vart frakten skall skickas). Alternativt namn är 'address' Obligatorisk: Nej  Om inte adressen anges tas avsändande adress och det är sällan en lämplig sträcka att transportera.
<b>Se Address-block på sidan 18</b>	<b>Tänk på att &lt;language&gt; kan anges.</b>
</address_to>	
<export_reason> <b>SALE</b> </export_reason>  <i>Tillåtna värden:</i> <ul style="list-style-type: none"> <li>• <i>SALE - Försäljning - mottagaren har köpt godset</i></li> <li>• <i>GIFT - Present - godset är en present till mottagaren</i></li> <li>• <i>SAMPLE - Varuprov - godset är en varuprov till mottagaren</i></li> <li>• <i>RETURN - Retur - returnerar gods som köptes från mottagaren</i></li> <li>• <i>REPAIR - Reparation - godset ska repareras av mottagaren</i></li> <li>• <i>PERSONAL EFFECTS - Personliga tillhörigheter</i></li> </ul>	<i>Reason for export</i> beskriver sändningens syfte för. Datatyp: STRING Max tecken: 16 Defaultvärde: SALE Obligatoriskt: För frakt till eller från utlandet.
- <recipient>	Mottagaren Obligatoriskt: <b>Ja</b>
<company_to> <b>Köp och sälj AB</b> </company_to>	Mottagarföretagets namn Datatyp: STRING Max tecken: 32 Obligatorisk: Nej, om name_to anges
<name_to> <b>Sven Andersson</b> </name_to>	Mottagarens namn Datatyp: STRING Max tecken: 32 Obligatorisk: Nej, om company_to anges

<telephone_to>036190220</telephone_to>	Mottagarens telefonnummer. Datatyp: STRING Max tecken: 32 Obligatorisk: Nej – men bör anges
<mobile_to>0709999999</mobile_to>	Mottagarens mobiltelefonnummer. Datatyp: STRING Max tecken: 32 Obligatorisk: Nej – men bör anges för frakttjänster där SMS avisering ingår.
<email_to>sven@webbutikenab.se</email_to>	Mottagarens emailadress. Datatyp: STRING Max tecken: 64 Obligatorisk: <b>Bör anges för att Email avisering skall fungera som tänkt, inklusive den skraddarsydd aviseringen från Fraktjakt.</b>
</recipient>	
<commodities>	De olika varuslagen i sändningen. Ett varuslag är en <i>typ</i> av varor som finns i sändningen. Minst ett varuslag måste anges. MinOccur = 1
- <commodity>	Data om ett varuslag.
<name>skor</name>	Varuslagets benämning Datatyp: STRING Max tecken: 64 Obligatorisk: Ja  Värdet skall förstås i mottagarlandet
<quantity>3</quantity>	Varuslagets kvantitet i den enheten som anges i <quantity_units> Datatyp: INTEGER Obligatorisk: Ja
<taric>0123456789</taric>  (se <a href="http://tulltaxan.tullverket.se/#!/taric/nomenclature/sbt">http://tulltaxan.tullverket.se/#!/taric/nomenclature/sbt</a> )	Varuslagets kod i tullen. Kan också kallas taric-kod. Datatyp: INTEGER Obligatorisk: Nej, men kan anges i frakt till utlandet.  Snabbar upp tullhanteringen avsevärt.
<quantity_units>EA</quantity_units>  <i>Tillåten värden: EA = styck DZ = dussin L = liter ML = mililiter KG = kilogram Default är EA (each) om inget värde anges.</i>	Enheten som varuslaget räknas eller mäts med. Datatyp: STRING Max tecken: 2 Defaultvärde: EA Obligatorisk: Nej, men kan anges i frakt till utlandet.
<description>svarta läderskor</description>	Beskrivning av varuslaget (minst 15 tecken) Datatyp: STRING Min tecken: 15 Max tecken: 128 Obligatorisk: Frakt till utlandet.

	Värdet skall förstås i mottagarlandet
<pre>&lt;country_of_manufacture&gt;US &lt;/country_of_manufacture&gt;</pre> <p><i>(Default är SE om inget värde anges.)</i></p>	Landskod, enligt ISO 3166-1 alpha-2 (5) standarden. Datatyp: STRING Max tecken: 2 Obligatorisk: Nej, men kan anges i frakt till utlandet  Se Appendix 2 sidan 71 för koderna
<pre>&lt;weight&gt;13.1&lt;/weight&gt;</pre>	Totala vikten i kg av varuslaget i sändningen. Alltså totalvikten av alla enheterna. Datatyp: FLOAT Obligatorisk: För frakt till utlandet  <b>Totalsumman av alla varuslagens vikter måste vara samma som totalsumman av paketens vikter.</b>
<pre>&lt;unit_price&gt;99.99&lt;/unit_price&gt;</pre>	Varuslagets värde per enhet av det här varuslaget. Används vid förtullning och vid reklamation. Datatyp: FLOAT Obligatorisk: Frakt till utlandet
<pre>&lt;/commodity&gt;</pre>	
<pre>&lt;/commodities&gt;</pre>	
<pre>&lt;/CreateShipment&gt;</pre>	

## Exempel – INRIKES

Den här XML:en skall fungera om du bara byter ut *consignor id* och *key* till dina egna. Samt fyller i ett *shipment\_id* från en av dina fraktsökningar.

```
<?xml version="1.0" encoding="UTF-8"?>
<CreateShipment>
  <consignor>
    <id>YOUR_CONSIGNOR_ID</id>
    <key>YOUR_CONSIGNOR_KEY</key>
    <currency>SEK</currency>
    <language>sv</language>
    <encoding>UTF-8</encoding>
    <system_name>Workpress</system_name>
    <module_version>1.0</module_version>
    <api_version>3.1.0</api_version>
  </consignor>
  <reference>Test shipment</reference>
  <address_to>
    <street_address_1>Brunnsgatan 16</street_address_1>
    <street_address_2></street_address_2>
    <postal_code>55317</postal_code>
    <residential>0</residential>
    <country_code>SE</country_code>
    <language>sv</language>
  </address_to>
  <recipient>
    <company_to>Fraktjakt AB</company_to>
    <name_to>Customer Service</name_to>
```



```

    <telephone_to>0709-399981</telephone_to>
    <email_to>testmail@fraktjakt.se</email_to>
  </recipient>
  <commodities>
    <commodity>
      <name>Cell phone</name>
      <quantity>3</quantity>
      <taric>01234567</taric>
      <quantity_units>EA</quantity_units>
      <description>Apple iPhone X</description>
      <country_of_manufacture>US</country_of_manufacture>
      <weight>0.6</weight>
      <unit_price>2395</unit_price>
    </commodity>
  </commodities>
</CreateShipment>

```

## Svar

Taggar och exempel på värde	Beskrivning
<?xml version="1.0" encoding="UTF-8"??>	
- <result>	
<status>ok</status>	<b>Status av API-anropet</b> ok = API-anropet lyckades. warning = API-anropet lyckades med varningar. error = API-anropet misslyckades. Skickas i svaret endast för API-versioner 3.1.0 eller senare.
<code>1</code>	0=OK 1=warning 2=Error
<warning_message>Du behöver ange alla mått</warning_message>	Varningar som kan vara bra att ha. Datatyp: STRING Max tecken: 500 Obligatorisk: <b>NEJ</b>
<error_message></error_message>	Felmeddelanden Datatyp: STRING Max tecken: 500 Obligatorisk: <b>NEJ</b>
<shipment_id>45654</shipment_id>	Fraktjakt's frakt id Datatyp: INTEGER Obligatorisk: <b>Ja</b>
<access_code>ABC12345</access_code>	En kod för att nå och hantera frakten utan att vara inloggad.
<access_link> <a href="https://www.fraktjakt.se/shipments/show/163221?code=b6dffc12fc04ec98132da2eb1c1739272cc646ed9">https://www.fraktjakt.se/shipments/show/163221?code=b6dffc12fc04ec98132da2eb1c1739272cc646ed9</a> </access_link>	En länk för att hantera frakten med hjälp av ovannämde SHIPMENT_ID och ACCESS_CODE. Datatyp: STRING Obligatorisk: <b>No</b>
</result>	

Efter anropet **skall** frakten sökas via länken:

[https://www.fraktjakt.se/shipments/show/SHIPMENT\\_ID&access\\_code=ACCESS\\_CODE](https://www.fraktjakt.se/shipments/show/SHIPMENT_ID&access_code=ACCESS_CODE)

## Track & Trace API (Fraktspårning)

Fraktjakt har inställningar för att Webbutiker skall kunna skapa egna sidor där deras kunder kan spåra paketen. De kan se ut så här



Om dessa inställningar inte räcker till, kan man med det här API'et skapa helt egna sidor eller lägga in spårinformation direkt på sin site.

Den gör en mycket enkel fråga mot Fraktjakt och får som svar en xml med statusinformation. Uppgifterna har Fraktjakt i sin tur hämtat från fraktbolagens servrar. Den är alltså något föråldrad.

### Anrop

Observera att ingen XML behövs. Vi ville göra anropet så enkelt som möjligt.

### TEST API, för utveckling och tester

[https://testapi.fraktjakt.se/trace/xml\\_trace?  
consigner\\_id=YOUR\\_CONSIGNOR\\_ID&consigner\\_key=YOUR\\_CONSIGNOR\\_KEY&shipment\\_id=SHIPMENT\\_ID](https://testapi.fraktjakt.se/trace/xml_trace?consigner_id=YOUR_CONSIGNOR_ID&consigner_key=YOUR_CONSIGNOR_KEY&shipment_id=SHIPMENT_ID)

### PROD API, för riktiga fraktköp i prod

[https://api.fraktjakt.se/trace/xml\\_trace?  
consigner\\_id=YOUR\\_CONSIGNOR\\_ID&consigner\\_key=YOUR\\_CONSIGNOR\\_KEY&shipment\\_id=SHIPMENT\\_ID](https://api.fraktjakt.se/trace/xml_trace?consigner_id=YOUR_CONSIGNOR_ID&consigner_key=YOUR_CONSIGNOR_KEY&shipment_id=SHIPMENT_ID)

Där *SHIPMENT\_ID* är det id som returneras från antingen ett Query API eller Order API anrop.

### Exempel

Den här HTTP anrop skall fungera om du bara byter ut *YOUR\_CONSIGNOR\_ID* och *YOUR\_CONSIGNOR\_KEY* till dina egna, samt om du bara byter ut *SHIPMENT\_ID* med ett *shipment\_id* från svaret till en av dina tidigare API-anrop.

[https://testapi.fraktjakt.se/trace/xml\\_trace?  
consigner\\_id=YOUR\\_CONSIGNOR\\_ID&consigner\\_key=YOUR\\_CONSIGNOR\\_KEY&shipment\\_id=SHIPMENT\\_ID](https://testapi.fraktjakt.se/trace/xml_trace?consigner_id=YOUR_CONSIGNOR_ID&consigner_key=YOUR_CONSIGNOR_KEY&shipment_id=SHIPMENT_ID)

## Svar

Taggar och exempel på värde	Beskrivning
<?xml version="1.0" encoding="UTF-8"?>	
- <result>	
<status>ok</status>	<p>Status av API-anropet</p> <p>ok = API-anropet lyckades.  warning = API-anropet lyckades med varningar.  error = API-anropet misslyckades.</p> <p>Skickas i svaret endast för API-versioner 3.1.0 eller senare.</p>
<code>0</code>	0=OK 1=warning 2=Error
<warning_message></warning_message>	Varningar som kan vara bra att ha. Datatyp: STRING Max tecken: 500 Obligatorisk: <b>Ja</b>
<error_message></error_message>	Felmeddelanden Datatyp: STRING Max tecken: 500 Obligatorisk: <b>Ja</b>
<shipping_states>	Statusen på de olika sändningarna. MinOccur = 1
- <shipping_state>	En av de ingående sändningarnas status. MinOccur = 0 (om felaktig sändning angivits)
<shipment_id>SHIPMENT_ID</shipment_id>	Fraktjakt frakt id. Datatyp: INTEGER Obligatorisk: <b>Ja</b>
<name>Levererat</name>	Statusen som text. Datatyp: STRING Max tecken: 500 Obligatorisk: <b>Ja</b>
<id>2</id>	Statusen som en siffra (1). Datatyp: INTEGER Obligatorisk: <b>Ja</b>
<fraktjakt_id>5</fraktjakt_id>	Fraktjakt interna status som en siffra. Datatyp: INTEGER Obligatorisk: <b>Ja</b>
</shipping_state>	
</shipping_states>	
</result>	

## Statuskoder

En sändnings status visas i *fraktjakt\_id*-fältet tillhörande samma *shipping\_state* tag som sändningens *shipment\_id* befinner sig.

Betydelsen av de olika siffror som finns i *<shipping\_state>* taggen.

<i>&lt;fraktjakt_id&gt;</i>	<i>&lt;id&gt;</i>	<i>&lt;name&gt;</i>	Kommentarer
0	0	Obetald	Om det har skickats in ett <i>shipment_id</i> hämtat från ett Query API svar, och som aldrig har skickats med ett Order API anrop.
1	0	Förberedande	Det har skickats ett <i>shipment_id</i> med ett Order API anrop och en "förberedande" order finns skapad.
2	0		Används ej
3	0	Betald	Sändningens order har blivit betald. Detta innebär att en eller flera av följande har skett, beroende på frakttjänsten som har köpts: <ul style="list-style-type: none"><li>• Frakthandlingar har genererats</li><li>• EDI har skickats till fraktleverantören</li><li>• Hämtning hos avsändaren har bokats</li><li>• Email har skickats till frakthanteraren</li></ul>
12	0	Hanteras av transportören	Sändningens order är lagt i Fraktjakt men betalningen sker externt hos fraktleverantören. Ett exempel av detta är när man beställer Schenker Privpaks tjänster.
4	1	Avsänt	Fraktleverantören har tagit emot sändningen, antingen genom att ha hämtat hos avsändaren eller genom att avsändaren har lämnat in den till fraktleverantörens terminal eller ombud.
5	2	Levererat	Sändningen har levererats till mottagaren eller till ett utlämningsombud nära till mottagaren, beroende på frakttjänsten som har köpts.
6	3	Kvitterats	Mottagaren har kvitterat mottagningen av sändningen.
7	4	Retur	Sändningen har returnerats till avsändaren av någon anledning.
18	0	Väntande	Sändning skapad genom orderkoppling som väntar på behandling.

## ***Länk till frakten***

När väl en frakt har skapats via något API kan den alltid nås på Fraktjakt.se om du har tillgång till access\_code'en kopplat till den frakten. Den fås i svaret från Order-API och Shipment-API.

Frakten nås med länken:

[https://www.fraktjakt.se/shipments/show/SHIPMENT\\_ID&access\\_code=ACCESS\\_CODE](https://www.fraktjakt.se/shipments/show/SHIPMENT_ID&access_code=ACCESS_CODE)

Är frakten inte färdigsökt kommer du till en sida där du kan komplettera uppgifterna för den. Är frakten inte betald hamnar du i varukorgen och är den betald får du fram en sida med frakten, eller orderbekräftelsen om du inte är inloggad.

## Webshop API (Skapa en användare och en webbutik)

Om du vill integrera din webbutiksplattform med Fraktjakt, kan det vara smidigt att automatiskt skapa en användare i Fraktjakt. Det går att skicka in dina användares uppgifter till Fraktjakt och därmed skapa konton i båda systemen. Det är relativt enkelt och det enda du måste ange är login, mejladress och telefonnummer till den nya användare.

För att skapa en användare och en webbutik i Fraktjakt används API'et som har följande URL:

[https://testapi.fraktjakt.se/webshops/create\\_xml](https://testapi.fraktjakt.se/webshops/create_xml) (TEST API, för utvecklings och tester)

[https://api.fraktjakt.se/webshops/create\\_xml](https://api.fraktjakt.se/webshops/create_xml) (PROD API, för riktiga fraktköp i prod)

**OBS!** De värden du inte anger för användaren och webbutiken kopieras från din användare, utom lösenordet som sätts till ett slumpmässigt lösenord.

Inga konton kan användas innan de aktiveras.

Du behöver inte skapa en webbutik. Det här API'et kan också användas för att skapa en användare. All inställningar kopieras för behörighet, webbpriser och vilka tjänster som visas i webbutiken.

### Anrop

Taggar och exempel på värde	Beskrivning
<?xml version="1.0" encoding="UTF-8"?>	XML-huvud enligt XML-standard.
- <webshop>	
- <consignor>	Information om den som gör anropet.
<b>Se Consignor-Block på sidan 16</b>	
</consignor>	
<email>olle.klint@yahoo.se</email>	Användarens email Datatyp: STRING Obligatorisk: Ja
<name>Olle Klint</name>	Användarens Namn (ej login) Datatyp: STRING Obligatorisk: Nej Defaultvärde: Consignor-användarens värde
<password>hemlig</password>	Användarens lösenord Datatyp: STRING Obligatorisk: Nej Defaultvärde: Random
<login>knut</login>	Användarens login Datatyp: STRING Obligatorisk: Ja
<telephone>036123456</telephone>	Användarens telefonnummer Datatyp: STRING Obligatorisk: Ja
<new_webshop>	Block för den nya webbutiken. Om inte blocket anges, skapas ingen ny webbutik. Alla värden utom namnet är optional. Om inget anges tas default-värden från webbutik som används vid anropet i consignor-fältet.
<name>Joppes</name>	Webbutikens namn

	Datatyp: STRING Obligatorisk: Ja
<url> <b>http://kottegott.se</b> </url>	Webbutikens URL Datatyp: STRING Obligatorisk: Nej Defaultvärde: Consignor-användarens värde
<ready_time> <b>07:15</b> </ready_time>	Första möjliga tid. Bör vara så tidigt på dagen som möjligt. Dock tillsammans med pickup_date i framtiden. Datatyp: Time (HH:MM) Obligatorisk: <b>Nej</b> Defaultvärde: Consignor-användarens värde
<close_time> <b>16:16</b> </close_time>	Sista möjliga tid. Bör vara så sent på dagen som möjligt. Dock tillsammans med pickup_date i framtiden och efter ready_time. Datatyp: Time (HH:MM) Defaultvärde: Consignor-användarens värde
<driving_instruction> <b>Kör hit</b> </driving_instruction>	Hur man hittar till platsen där hämtningen skall ske. Datatyp: STRING Obligatorisk: Nej Defaultvärde: Consignor-användarens värde
<registration_number> <b>6506167235</b> </registration_number>	Webbutikens organisationsnummer. Behövs för fakturering. Datatyp: STRING Obligatorisk: Nej Defaultvärde: Consignor-användarens värde
</new_webshop>	
<sender_address>	Avsändaradress för webbutiken och användaren. Används vid fraktsökningar . Obligatorisk: Nej Defaultvärde: Consignor-användarens värde
<b>Se Address-block på sidan 18</b>	
</sender_address>	
<invoice_address> <b>Se Address-block på sidan 18</b> </invoice_address>	Valfri faktureringsadress. Behöver inte anges. Om sender_address anges, används den. Annars consignor-användarens värde. Obligatorisk: Nej Defaultvärde: Consignor-användarens värde
<postal_address> <b>Se Address-block på sidan 18</b> </postal_address>	Valfri postadress. Behöver inte anges. Om sender_address anges, används den. Annars consignor-användarens värde. Obligatorisk: Nej Defaultvärde: Consignor-användarens värde
</webshop>	

## Svar

Taggar och exempel på värde	Beskrivning
<?xml version="1.0" encoding="UTF-8"?>	
- <result>	
<status>ok</status>	<p>Status av API-anropet</p> <p>ok = API-anropet lyckades. warning = API-anropet lyckades med varningar. error = API-anropet misslyckades.</p> <p>Skickas i svaret endast för API-versioner 3.1.0 eller senare.</p>
<code>1</code>	<p>0=OK 1=warning 2=Error</p>
<warning_message></warning_message>	<p>Varningar som kan vara bra att ha. Datatyp: STRING Max tecken: 500 Obligatorisk: <b>Ja</b></p>
<error_message></error_message>	<p>Felmeddelanden Datatyp: STRING Max tecken: 500 Obligatorisk: <b>Ja</b></p>
<user>Olle Klint</user>	<p>Användarens namn Datatyp: STRING Obligatorisk: <b>Ja</b></p>
<id>NEW_CONSIGNOR_ID</id>	<p>Användarens ID – används i framtida anrop Datatyp: STRING Obligatorisk: <b>Ja</b></p>
<key>NEW_CONSIGNOR_KEY</key>	<p>Användarens Key – används i framtida anrop Datatyp: STRING Obligatorisk: <b>Ja</b></p>
</result>	



## Fraktjakt API testsida

Under API integrationsarbetet kan det vara behjälplig att kunna testa XML-filer som senare kommer att skickas till Fraktjakt API av dina program.

I vänster-menyn för webbutiken finns valet '**API Testsida**'. Där hittar man en samling av olika formulär som gör det smidigt att testa egna xml-filer.

Testsidan finns här: [https://www.fraktjakt.se/xml/query\\_test](https://www.fraktjakt.se/xml/query_test)

På testsidan finns följande testformulär för dina XML-anrop:

- Query API
- Requery API
- Order API typ 1
- Order API typ 2
- Shipment API
- Track & Trace API

Det finns flera exempel xml:er för vissa formulär, och allihopa kommer ifyllda med din egen Consignor Id & Key (när du är inloggad och har valt din registrerade webbutik), så det är bara att trycka *Submit* för att se hur det fungerar!

Alternativt kan du testa en egen xml-fil genom att klistrar in den i formuläret på den aktuella sidan (ta bort exempel xml:n först).

När du trycket på *Submit* får du samma XML-fil som resultat i din webbläsare som du senare kommer att få direkt in i din applikation.

## Tips vid planering av integrationen

### Omräkning av varornas mått till paketmått vid fraktsökning

När en kund beställer varor i din webbutik behöver fraktpriset beräknas utifrån storleken och vikten hos *paketen* som varorna kommer att packas i. Varornas individuella mått ska alltså **inte** skickas med i fraktförfrågningar till Fraktjakt utan det är enbart fraktklara paket som hanteras.

Det är viktigt att XML:en som skickas till Fraktjaks Query API innehåller rätt paketmått. Webbutiken måste alltså räkna fram antalet artiklar som får plats i webbutikens standardkartong och beräkna varje pakets vikt utifrån vilka av de beställda artiklarna som får plats i kartongen. Om webbutiken har standardkartonger i flera olika storlekar, så bör de största kartongerna användas i första hand, förutom när de sista varorna i en order som packas får plats i en av butikens mindre standardkartonger.

Man kan inte räkna med att fraktpriserna som webbutiken får från Fraktjaks Query API stämmer om inte varorna i ordern packas i kartonger som har samma mått och vikt som skickades till Query API när fraktsökningen gjordes. Om vikten och måtten inte stämmer är det stor risk att webbutiken tilläggsdebiteras i efterhand. **Därför är det bra om ditt webbutikssystem skapar en plocklista som visar vilka varor som ska läggas i resp paket.**

#### Exempel:

En kund beställer 10 varor av olika storlek och vikter från din webbutik. Varorna får inte plats i en enda kartong. Webbutiksprogrammet räknar fram hur många paket som behövs, vilka av de beställda varorna som får plats i varje paket och vilka av varorna ska läggas i vilket paket. Måtten och vikten på paketen skickas till Fraktjaks Query API, och webbutiken visar de olika fraktalternativen som Fraktjakt svarar med, kunden väljer ett av alternativen och verkställer ordern.

Senare skriver webbutiken ut en plocklista, och varorna som beställts packas i kartonger enligt angivelser på plocklistan.

I samband med att webbutiksägaren (eller annan behörig person på webbutiken) verkställer fraktbeställningen i Fraktjakt skrivs fraktsedlarna ut, och sändningen skickas iväg till kunden.

Nedanstående logik kan användas vid beräkning av hur varorna kan fördelas för att få plats i ett fåtal kartonger. Det går att programmera en mer exakt beräkningsalgoritm, men det är utanför detta dokumentets omfattning.

OBS! Nedanstående beräkningsprocedur fungerar bäst om varornas längd och bredd är minst hälften så stora som webbutikens standardkartongs längd och bredd. Om din webbutik har mindre varor som beställs i stora mängder är det bättre att räkna ut hur många som får plats liggande i webbutikens standardkartong och behandla dem som en större vara i den storleken.

1. Skapa en tabell över måtten på webbutikens standardkartonger, sorterad i storleksordning från störst till minst. Varje sändning som du skapar kommer att innehålla 0 eller flera paket av största mått, dvs första standardpaketet i denna tabell, plus det sista paketet i sändningen. Ett av de mindre standardkartongerna kan användas till det sista paketet, beroende på hur stort innehållet är.

Kartongnamn	Längd	Bredd	Höjd	Tomvikt
Stor				
Mellan				
Liten				

2. Skapa en tabell över varorna i ordern, för beräkning av hur de ska placeras i paket.

Vara	Varans längd	Varans bredd	Varans höjd	Varans vikt	Paketets vikt	Paketets längd	Paketets bredd	Paketets höjd

3. Skriv in varornas mått i tabellen, sorterade i fallande ordning. Varje varas längsta mått ska skrivas i kolumnen *Varans längd*, nästlängsta måttet i kolumnen *Varans bredd* och kortaste måttet i kolumnen *Varans höjd*. Varorna ska alltså sorteras i fallande ordning efter längd. Varor med samma längd ska sorteras efter bredd, och varor med samma längd och bredd ska sorteras efter höjd.
4. Skriv in varornas vikter i kolumnen *Varans vikt*.

5. Kopiera värden i kolumnerna *Varans längd*, *Varans bredd*, *Varans höjd* resp *Varans vikt* på första tabellraden till kolumnerna *Paketets längd*, *Paketets bredd*, *Paketets höjd* resp *Paketets vikt* på samma rad.
6. Om det inte finns fler varor i tabellen, hoppa till steg 9.
7. Skriv in följande tre värden i kolumnerna *Paketets längd*, *Paketets bredd* och *Paketets höjd* på rad 2, sorterade så att *Paketets längd* innehåller det största av de tre värdena och *Paketets höjd* innehåller det minsta värdet:
  - det större av värdena *Paketets längd* på rad 1 och *Varans längd* på rad 2,
  - det större av värdena *Paketets bredd* på rad 1 och *Varans bredd* på rad 2,
  - summan av *Paketets höjd* på rad 1 och *Varans höjd* på rad 2.
8. Skriv summan av *Paketets vikt* på rad 1 i tabellen och *Varans vikt* på rad 2 i *Paketets vikt* på rad 2.
9. Upprepa steg 6-8 för de återstående varorna i tabellen, en rad i taget (Öka radnumren som nämns i steg 7 och 8 med 1 varje gång.) tills alla varor behandlats eller paketmåttan (*Paketets längd*, *Paketets bredd* och *Paketets höjd*) på aktuell rad blir större än det som ryms i webbutikens största standardkartong. Om det senare fallet inträffar blir varan i föregående tabellrad sista varan i ett paket. Det blir alltså ett paket med vikten som står i kolumnen *Paketets vikt* på föregående tabellrad och måtten (*Längd*, *Bredd*, *Höjd*) som står i första raden av tabellen över webbutikens standardkartonger. Ersätt sedan innehållet i *Paketets vikt*, *Paketets längd*, *Paketets bredd* och *Paketets höjd* på aktuell rad med *Varans vikt*, *Varans längd*, *Varans bredd* och *Varans höjd* på samma rad. Fortsätt sedan med steg 6, fast använd aktuell tabellrad istället för rad 1 och nästa tabellrad istället för rad 2.
10. När du har behandlat sista varan i tabellen enligt steg 6-8 så utgör värdena i *Paketets vikt*, *Paketets längd*, *Paketets bredd* och *Paketets höjd* minsta måtten på sista paketet i ordern. Ändra längd, bredd och höjd till måtten på minsta standardpaket som är större än dessa minsta mått.
11. Lägg till vikten på standardkartongerna till vikten av varje paket som ingår i sändningen efter ovanstående beräkningsprocedur.

När ovanstående har genomförts har du en samling (1 eller flera) paket med kända mått och vikter, och du ska lägga in dessa paketdefinitioner i XML:en som du skickar till Fraktjakt's Query API för att få fram fraktalternativ med rätt priser.

Din implementation av denna beräkningsprocedur ska även spara all information som behövs för att skapa en plocklista (eller skapa en plocklista direkt).

Det rekommenderas också att inkludera storleken på erforderlig skyddsemballering i måtten på webbutikens varor.

Exempelkod i PHP (tack Timmy Almroth - <https://www.tim-international.net/>)

OBS! Denna kod håller inte reda på volymmåtten och delar inte heller in varorna i flera paket om det resulterande paketets volym blir för mycket större än varornas.

```
<?php
// A fancy parcel function
function calculate_parcel($products) {

    // Create an empty package
    $package_dimensions = array(0, 0, 0);

    // Step through each product
    foreach($products as $product) {

        // Create an array of product dimensions
        $product_dimensions = array($product['width'], $product['height'],
        $product['length']);

        // Twist and turn the item, longest side first ([0]=length, [1]=width, [2]=height)
        rsort($product_dimensions, SORT_NUMERIC); // Sort $product_dimensions by highest to
        lowest

        // Package height + item height
        $package_dimensions[2] += $product_dimensions[2];

        // If this is the widest item so far, set item width as package width
        if($product_dimensions[1] > $package_dimensions[1]) $package_dimensions[1] =
        $product_dimensions[1];

        // If this is the longest item so far, set item length as package length
        if($product_dimensions[0] > $package_dimensions[0]) $package_dimensions[0] =
        $product_dimensions[0];

        // Twist and turn the package, longest side first ([0]=length, [1]=width, [2]=height)
        rsort($package_dimensions, SORT_NUMERIC);
    }

    return $package_dimensions;
}

// Set items
$item1 = array(
    'width' => 30,
    'height' => 20,
    'length' => 15,
    'foo' => 'bar'
);
$item2 = array(
    'width' => 40,
    'height' => 15,
    'length' => 15,
    'foo' => 'bar'
);
$item3 = array(
    'width' => 23,
    'height' => 30,
    'length' => 30,
    'foo' => 'bar'
);

// Run items through function
$parcel = calculate_parcel(array($item1, $item2, $item3));

var_dump($parcel);

?>
```

## Var pessimistisk vid designen

Även om vi gör vårt yttersta för att Fraktjakt skall vara helt stabilt, finns det omständigheter som är utanför vår kontroll och som kan leda till att du förlorar kontakten med oss.

Vi rekommenderar att du också bygger någon form av reservhantering utifall att du inte får några svar från Fraktjakt. Det kan vara som i *OsCommerce* där vissa starkt förenklade fraktförslag visas om inget svar kommer i tid från Fraktjakt.

På så sätt säkerställer du att du inte förlorar en order, även om du inte vet vad frakten för den kostar.

Skicka automatiska felrapporter till oss i enlighet med vad som står under '*Felrapportering*' ovan.

## Få snabbare svarstider

Alla gillar snabba svarstider. Här är en lista på förslag till olika åtgärder du kan införa för att få snabbare svar från Fraktjakt.

1. I bland är du kanske mindre intresserad av att få många svar och mer intresserad av att få snabba svar. Enklaste sättet att ordna det är att ändra inställningarna för din test-webbutik. Välj att visa endast en tjänst i sökresultatet.
2. Fraktjakt levererar snabbare resultat, desto färre sökningar som behövs. Visserligen sker de parallellt, men varje sökning som behövs förlänger ändå på svarstiderna något.
3. Vill du ha väldigt snabba svar från Fraktjakt och är kanske inte så intresserad av att priset skall vara helt exakt kan du välja att skicka in din avsändaradress som mottagaradress. Då blir inte resultatet helt exakt, men man kan ju fråga igen när man vet vilken tjänst kunde är intresserad av, eller kunden har matat in en ordentlig mottagaradress.
4. Är du inte intresserad av priset, utan bara om en tjänst går att använda till en speciell adress eller inte skall du skicka med taggen `<no_prices>` i sökningen.
5. Om du vet att du aldrig kommer välja mer än en specifik produkt, exempelvis om du gör ett ajax-anrop för att uppdatera priset på en specifik produkt, skall du heller inte söka på fler produkter. Skicka med `shipping_product_id` i sök-XML:en.
6. Om du inte anser ombuden vara prioriterade i resultatet, skickar du med taggen `<no_agents>1</no_agents>`. Det snabbar upp svaret en hel del.

## Andra integrationsmöjligheter

Om du vill kan du låta användarna spara sitt användar-namn och lösenord till Fraktjakt i din applikation. Du kan då öppna ett externt fönster eller en iFrame mot Fraktjakt med nedanstående URL:er.

Till URL:erna kan du lägga till format-parametern "redirect"

- *redirect=ecommerce* anger för oss att du önskar få en o-layoutad sida i Fraktjakt för dina användare. Lämpligt när det används i en iFrame.
- *redirect=clean* tar bort vår wrapper med sidhuvud, sidfot och meny och ersätts med "Power by Fraktjakt" längst ner. Lämpligt i en iFrame som du vill kunna enkelt laayouta så den passar i webbutiken.
- *redirect=raw* tar bort all layout och returnerar en del av en websida.

## Inloggning av konto

[https://www.fraktjakt.se/account/login?  
login=USERNAME&password=PASSWORD&redirect=ecommerce](https://www.fraktjakt.se/account/login?login=USERNAME&password=PASSWORD&redirect=ecommerce)

## Byta lösenord

[https://www.fraktjakt.se/account/change\\_email?redirect=ecommerce](https://www.fraktjakt.se/account/change_email?redirect=ecommerce)

## Administration av inloggad webbutik

<https://www.fraktjakt.se/webshops/change?redirect=ecommerce>

## Administrera adresserna

[https://www.fraktjakt.se/account/change\\_addresses?redirect=ecommerce](https://www.fraktjakt.se/account/change_addresses?redirect=ecommerce)

## Söka paket baserat på nummer och företag

Det finns ett sätt att få fram sökresultat för alla fraktföretag i Fraktjakt oavsett om frakten är köpt hos här eller inte. Du behöver kolid, paketnummer eller något liknande och företagsnumret i Fraktjakt.

[http://www.fraktjakt.se/trace/create/?parcel\[package\\_number\]=1234&shipper\[id\]=4](http://www.fraktjakt.se/trace/create/?parcel[package_number]=1234&shipper[id]=4)

*Parcel[package\_number]* är numret på paketet du söker  
*shipper[id]* är fraktföretagets nummer i Fraktjakt.

Dessa nummer syns i länken för produkter man kan köpa i Fraktjakt.

De vanligaste är: *Bussgods – 4, DHL – 5, FedEx – 1015, Posten Logistik – 1, Schenker – 2, UPS – 1036*

## Information om vad man kan köpa via Fraktjakt just nu

Nedanstående url visar en XML över vilka tjänster som säljs just nu via Fraktjakt. Den har också fält för tjänstebeskrivning, villkor och annat som kan vara av intresse för fraktköpare.

[https://www.fraktjakt.se/shipping\\_products/xml\\_list](https://www.fraktjakt.se/shipping_products/xml_list)

Om man använder Order API, anropstyp 2 får man med det här anropet reda på vilka shipping\_product\_id det finns att ange.

**OBSERVERA!** Det här är alltså en lista på samtliga frakttjänster som säljs för närvarande i Fraktjakt. Innan du använder en tjänst i Order Api 2 måste du säkerställa att just den tjänsten betjänar avsändar och mottagaradressen och att övriga produktvilkor är uppfyllda.

### **Mer information om sökresultatet**

Ta <shipping-product><id>-taggen i shipping\_product\_xml'en eller genom att från xml-filen som returneras som frakt-sökningsresultat ta det id som returneras för fältet <shipping\_product><id>

```
- <shipping_product>
```

```
<id>NR</id>
```

kan du generera länkar till följande intressanta sidor på Fraktjakt:

#### **Villkoren för tjänsten**

[https://www.fraktjakt.se/shipping\\_products/show\\_terms/NR](https://www.fraktjakt.se/shipping_products/show_terms/NR)

#### **Annan information om tjänsten**

[https://www.fraktjakt.se/shipping\\_products/show/NR](https://www.fraktjakt.se/shipping_products/show/NR)



## Fel som kan uppstå

- **Inget svar från Fraktjakt.**

Felet uppstår troligen därför att din webbutik inte har lyckats kommunicera med Fraktjakt. Vanligaste orsaken är en brandvägg i ditt webbhotell. Kontrollera alltså att brandväggen släpper igenom utgående trafik som den skall.

Det kan också vara någon annan inställning på servern som gör att *cURL* (libcurl) inte fungerar som det skall. Testa att ändra kommunikationsmetod i administrationsgränstitten till "fopen".

Det kan också bero på att Fraktjakt's server är tillfälligt nere eller har ett tillfälligt fel. För att utesluta det skall du surfa till <https://testapi.fraktjakt.se> (test och demo) <https://api.fraktjakt.se> (live). Om du får något liknande "Kunde inte ansluta till servern" då är adressen inte tillgänglig för stunden. (Givetvis gör vi allt för att förhindrar sådan situationer!).

Om du inte får svar på en utrikesfrakt kan det bero på att den angivna adressen är inkorrekt. Försäkra dig om att du har angivit en existerande adress.

Vid utrikesfrakt måste också endera mottagaradressen eller avsändaradressen ligga i Sverige.

- **Consignor Id ej giltig / Consignor nyckel (key) ej giltig.**

Fraktjakt har två olika servrar att registrera sig i och styra webbutikens anrop mot. Det är dels TEST API som är till för utvecklingstester och som heter <https://testapi.fraktjakt.se> och dels PROD API som är live/produktions-servern och som heter <https://api.fraktjakt.se>. Du måste använda information om din användare (Consignor Id & Key) från den server som du anropar. Den är inte samma på båda serverna. Annars kan du få sådana här felmeddelanden.

- **En XML-fil som innehåller texten "503 Service Temporarily Unavailable"**

Servern du vill kontakta är tillfälligt nere.

Felet ligger på Fraktjakt's sida och vi åtgärdar det så fort vi kan.

Det här felet drabbar i regel bara Fraktjakt's test-system, eftersom produktions-systemen är betydligt mer felredundanta.

- **Användaren jag registrerade på TEST API fungerar inte längre.**

Med jämna mellanrum rensar vi TEST API, eftersom det ackumuleras flera fel där från alla tester. Din användare kommer alltså med största sannolikhet att raderas efter en viss tid.

Om du har en användare på produktionsservern, kan du testa att använda den istället.

- **Orderarna kommer inte till Fraktjakt från min OsCommerce-butik.**

Om du installerar OsCommerce-modulen måste båda filerna installeras. Den 1:a filen gör bara så att priserna kan visas. Den andra (Fraktdata) gör så att orderarna skickas till Fraktjakt.

- **Min XML-fil verkar inte fungera, vad jag än gör!**

Tänk på att filen måste URL-encodas innan du kan skicka den.

[https://en.wikipedia.org/wiki/Query\\_string#URL\\_encoding](https://en.wikipedia.org/wiki/Query_string#URL_encoding)

- **Alla tjänster som borde visas kommer inte fram i sökresultatet**

Kontrollera din inställning för om webbutiken skall söka som en privatperson eller ett företag.

## Felmeddelande från API't (error\_message)

- **Följande indata saknas - :xml**

Det har inte skickats med den obligatoriska http-parametern– 'xml' i URL:en. Parametern består av xml:en som innehåller allt data som behövs för anropet.

- **Anropet är inte en korrekt formaterat XML.**

Den xml'en som skickades in är av fel format. Det är troligtvis inte XML.

Läs om XML: <http://sv.wikipedia.org/wiki/XML>

- **#<REXML::ParseException: No close tag for /shipment>**

Det saknas en sluttagg (close tag) för den angivna tagg-namnet.

- **Consignor Id ej giltig . / Consignor Id ej angivet.**

Det angivna Consignor Id i taggen <consignor><id> finns inte registrerad i Fraktjakt, eller har det inte angivits någon Consignor Id alls. Om du är inloggad och har en registrerade webbutik kan du hitta denna uppgift på sidan "Webbutik - Installation" här:

<https://testapi.fraktjakt.se/webshops/install>

- **Consignor nyckel (key) ej giltig. / Consignor nyckel (key) ej angivet.**

Det angivna Consignor nyckel i taggen <consignor><key> finns inte registrerad i Fraktjakt, eller har det inte angivits någon Consignor nyckel alls. Om du är inloggad och har en registrerade webbutik kan du hitta denna uppgift på sidan "Webbutik - Installation" här:

<https://testapi.fraktjakt.se/webshops/install>

- **Okänd frakttjänst-id angivna i taggen shipping\_product\_id.**

Det angivna frakttjänst-id i taggen <shipping\_product\_id> finns inte i Fraktjakt. Ange ett korrekt frakttjänst-id, till exempel en sådan som du fick i svaret till en Query API anrop.

- **Frakttjänsten angivna i taggen shipping\_product\_id är icke köpbar.**

Det angivna frakttjänst i taggen <shipping\_product\_id> är inte för nuvarande köpbar i Fraktjakt. Ta kontakt med Fraktjakt's kundtjänst om du vill få uppdaterade status på den.

- **Det går inte att avgöra vilken Order API anropstyp som används.**

Man måste ange taggen <shipment\_id> och lämna ut taggen <parcels> vid anrop till Order API anropstyp 1. Däremot, måste man ange taggen <parcels> och lämna ut taggen <shipment\_id> vid anrop till Order API anropstyp 2.

- **Webshoppen inte riktigt registrerad.**

Det saknas en registrerad webbutik eller saknas en del viktiga uppgifter i din registrerade webbutik i Fraktjakt.

- **Recipient måste anges.**

Det går inte att skapa en order utan att ange åtminstone mottagarens kontaktnamn eller företagsnamn i taggarna <name\_to> respektive <company\_to>. En eller den andra måste

anges, eller ange både två. Sedan finns det flera andra valfria taggar som kan skickas med.

- **Vikten måste anges för paket 1. Textvärdet saknas.**

Paketets vikt måste anges vid anrop till Query API och Order API anropstyp 2.

- **Ordern kunde inte skapas: (Längden måste anges för paket 1)**

- **Ordern kunde inte skapas: (Bredden måste anges för paket 1)**

- **Ordern kunde inte skapas: (Höjden måste anges för paket 1)**

Paketets längd, bredd och höjd måste anges vid anrop till Order API anropstyp 2.

- **Varuslagen/Innehållet måste anges.**

Varuslagen (commodities) måste anges vid anrop till Order API. Detta görs med hjälp av taggen <commodities>. Ett varuslag är en typ av varor som finns i sändningen. Åtminstone måste namnet och antal av minst ett varuslag skickas med subbtagg <commodity>.

## Felrapportering

Om något går fel i ett anrop kan ni skicka hela xml-filen och Fraktjaktts svar (om det finns något) till email-adressen '[error\\_reports@fraktjakt.se](mailto:error_reports@fraktjakt.se)'.

Den övervakas alltid dagtid och vi slänger oss genast över fel-rapporten och analyserar vad felet kan vara. Vi svarar till avsändaradressen.

Vi har absolut inget mot att ni inför en funktion där email skickas automatiskt vid fel. Se bara till att det finns någon som kan ta emot vårt svarsbrev.

## Support

**Kontakta oss:** [https://www.fraktjakt.se/om\\_fraktjakt/kontakt](https://www.fraktjakt.se/om_fraktjakt/kontakt)

Fraktjakt AB  
Gjuterigatan 9  
55318 Jönköping  
Sverige

Momsregistreringsnummer: SE556751901101

E-post: [info@fraktjakt.se](mailto:info@fraktjakt.se)

Webb: <https://www.fraktjakt.se/>

Webbchat: [https://www.fraktjakt.se/om\\_fraktjakt/kontakt](https://www.fraktjakt.se/om_fraktjakt/kontakt)

Öppettider kundtjänst:

Måndag – Fredag: 8.00 – 16.00 CET (Central European Time)

Lördag & Söndag: Stängt

Svenska helgdagar: Stängt

## Appendix 1 - Språk

Just nu stödsföljande språk i Fraktjakt

Kod	Språk
sv	Svenska
en	Engelska

Språkkoderna som används är i enlighet med ISO 639-1. Läs mer på Wikipedia

[https://en.wikipedia.org/wiki/List\\_of\\_ISO\\_639-1\\_codes](https://en.wikipedia.org/wiki/List_of_ISO_639-1_codes).

Language-taggar anges på två ställen i olika anrop. Dels för hur Fraktjakt skall svara den som gör API-anropet i Consignor-blocket och dels hur Fraktjakt skall kommunicera med anroparens kund i address\_to-block.

Engelskan stöds bara delvis i anrops-svaren. Alltså i kommunikationen mellan Fraktjakt och den som gör api-anropet.

Däremot får mottagaren av frakter som har engelska som språk sina brev på engelska, fullt skräddarsydda i förkommande fall. Och i fall där sender\_email-taggen anges i Order-api anrop får avsändaren all sin kommunikation i angivet språk.

## Appendix 2 – Länder i Fraktjakt

Lista på länder som går att välja i Fraktjakt och deras koder som skall användas i address-blocken (se sid 18). Observera att långt ifrån alla fraktjänster går att använda till alla länder.

I Fraktjakt går det att skicka både till och från Sverige, men från- eller till-adressen måste vara i Sverige.

Landskoderna följer ISO 3166-1 alpha-2 standarden:

[https://en.wikipedia.org/wiki/ISO\\_3166-1\\_alpha-2](https://en.wikipedia.org/wiki/ISO_3166-1_alpha-2)

Namn	Kod	Har Postnummer
Afghanistan	AF	NEJ
Albanien	AL	JA
Algeriet	DZ	JA
Amerikanska Jungfruöarna	VI	JA
Amerikanska Samoa	AS	JA
Andorra	AD	JA
Angola	AO	JA
Anguilla	AI	NEJ
Antigua och Barbuda	AG	NEJ
Argentina	AR	JA
Armenien	AM	JA
Aruba	AW	NEJ
Australien	AU	JA
Azerbajdzjan	AZ	JA
Bahamas	BS	NEJ
Bahrain	BH	JA
Bangladesh	BD	JA
Barbados	BB	JA
Belgien	BE	JA
Belize	BZ	NEJ
Benin	BJ	NEJ
Bermuda	BM	JA
Bhutan	BT	JA
Bolivia	BO	NEJ
Bosnien/Hercegovina	BA	JA
Botswana	BW	NEJ
Brasilien	BR	JA
Brittiska Jungfruöarna	VG	JA
Brunei	BN	JA

<b>Namn</b>	<b>Kod</b>	<b>Har Postnummer</b>
Bulgarien	BG	JA
Burkina Faso	BF	NEJ
Burma	MM	NEJ
Burundi	BI	NEJ
Centralafrikanska Rep.	CF	NEJ
Chile	CL	JA
Colombia	CO	JA
Cooköarna	CK	NEJ
Costa Rica	CR	JA
Curacao	CW	NEJ
Cypern	CY	JA
Danmark	DK	JA
Djibouti	DJ	NEJ
Dominica	DM	NEJ
Dominikanska Rep.	DO	JA
Ecuador	EC	JA
Egypten	EG	NEJ
Ekvatorialguinea	GQ	NEJ
El Salvador	SV	NEJ
Elfenbenskusten	CI	NEJ
Eritrea	ER	NEJ
Estland	EE	JA
Etiopien	ET	JA
Falklandsöarna	FK	NEJ
Fiji	FJ	NEJ
Filippinerna	PH	JA
Finland	FI	JA
Frankrike	FR	JA
Färöarna	FO	JA
Förenade Arabemiraten	AE	NEJ
Gabon	GA	NEJ
Gambia	GM	NEJ
Georgien	GE	JA
Ghana	GH	NEJ
Gibraltar	GI	NEJ
Grekland	GR	JA
Grenada	GD	NEJ
Grönland	GL	JA
Guadeloupe	GP	JA
Guatemala	GT	JA
Guernsey	GG	JA



<b>Namn</b>	<b>Kod</b>	<b>Har Postnummer</b>
Guinea	GN	JA
Guinea Bissau	GW	NEJ
Guyana	GY	NEJ
Haiti	HT	NEJ
Honduras	HN	JA
Hong Kong	HK	NEJ
Indien	IN	JA
Indonesien	ID	JA
Irak	IQ	NEJ
Irland	IE	NEJ
Island	IS	JA
Israel	IL	JA
Italien	IT	JA
Jamaica	JM	NEJ
Japan	JP	JA
Jemen	YE	NEJ
Jersey	JE	JA
Jordanien	JO	JA
Kajmanöarna	KY	JA
Kambodja	KH	NEJ
Kamerun	CM	NEJ
Kanada	CA	JA
Kap Verde	CV	NEJ
Kazakstan	KZ	JA
Kenya	KE	JA
Kina Folkrep.	CN	JA
Kirgizistan	KG	JA
Kiribati	KI	NEJ
Komorererna	KM	NEJ
Kongo	CG	NEJ
Kongo Demokratiska Rep.	CD	NEJ
Kosovo (använd Serbien)	XK	JA
Kroatien	HR	JA
Kuba	CU	NEJ
Kuwait	KW	NEJ
Laos	LA	JA
Lesotho	LS	JA
Lettland	LV	JA
Libanon	LB	NEJ
Liberia	LR	JA
Libyen	LY	NEJ

<b>Namn</b>	<b>Kod</b>	<b>Har Postnummer</b>
Liechtenstein	LI	JA
Litauen	LT	JA
Luxemburg	LU	JA
Macao	MO	NEJ
Madagaskar	MG	JA
Makedonien	MK	JA
Malawi	MW	NEJ
Malaysia	MY	JA
Maldiverna	MV	JA
Mali	ML	NEJ
Malta	MT	JA
Marocko	MA	JA
Marshallöarna	MH	NEJ
Martinique	MQ	JA
Mauretanien	MR	NEJ
Mauritius	MU	JA
Mexico	MX	JA
Mikronesiska federationen	FM	JA
Mocambique	MZ	JA
Moldavien	MD	JA
Monaco	MC	JA
Mongoliet	MN	JA
Montenegro	ME	JA
Montserrat	MS	JA
Namibia	NA	NEJ
Nauru	NR	NEJ
Nederländerna/Holland	NL	JA
Nederländska Antillerna	AN	NEJ
Nepal	NP	JA
Nicaragua	NI	JA
Niger	NE	NEJ
Nigeria	NG	JA
Niue	NU	NEJ
Nordkorea	KP	NEJ
Nordmarianerna	MP	JA
Norge	NO	JA
Nya Kaledonien	NC	JA
Nya Zeeland	NZ	JA
Oman	OM	JA
Pakistan	PK	JA
Palau	PW	NEJ

<b>Namn</b>	<b>Kod</b>	<b>Har Postnummer</b>
Palestinska området	PS	NEJ
Panama	PA	JA
Papua Nya Guinea	PG	JA
Paraguay	PY	JA
Peru	PE	JA
Polen	PL	JA
Polynesien (Franska)	PF	JA
Portugal	PT	JA
Puerto Rico	PR	JA
Qatar	QA	NEJ
Réunion	RE	JA
Rumänien	RO	JA
Rwanda	RW	NEJ
S:t Helena	SH	NEJ
S:t Kitts and Nevis	KN	NEJ
S:t Lucia	LC	JA
S:t Pierre och Miquelon	PM	JA
S:t Vincent och Grenadinerna	VC	NEJ
Salomonöarna	SB	NEJ
Samoa	WS	NEJ
San Marino	SM	JA
Sao Tomé och Príncipe	ST	NEJ
Saudiarabien	SA	JA
Schweiz	CH	JA
Senegal	SN	JA
Serbien	RS	JA
Seychellerna	SC	NEJ
Sierra Leone	SL	NEJ
Singapore	SG	JA
Slovakien	SK	JA
Slovenien	SI	JA
Somalia	SO	NEJ
Spanien	ES	JA
Sri Lanka	LK	JA
Storbritanien / United Kingdom	GB	JA
Sudan	SD	NEJ
Surinam	SR	NEJ
Sverige	SE	JA
Swaziland	SZ	JA
Sydafrika	ZA	JA

<b>Namn</b>	<b>Kod</b>	<b>Har Postnummer</b>
Sydkorea	KR	JA
Syrien	SY	NEJ
Tadzjikistan	TJ	JA
Taiwan	TW	JA
Tanzania	TZ	JA
Tchad	TD	NEJ
Thailand	TH	JA
Tjeckien	CZ	JA
Togo	TG	NEJ
Tokelau	TK	NEJ
Tonga	TO	NEJ
Trinidad och Tobago	TT	NEJ
Tunisien	TN	JA
Turkiet	TR	JA
Turkmenistan	TM	JA
Turks och Caicosöarna	TC	JA
Tuvalu	TV	NEJ
Tyskland	DE	JA
Uganda	UG	NEJ
Ukraina	UA	JA
Ungern	HU	JA
Uruguay	UY	JA
USA	US	JA
Uzbekistan	UZ	JA
Vanuatu	VU	NEJ
Vatikanstaten	VA	JA
Venezuela	VE	JA
Vietnam	VN	JA
Vitryssland	BY	JA
Zambia	ZM	JA
Zimbabwe	ZW	NEJ
Österrike	AT	JA
Östtimor	TL	NEJ